

VERRIALES
DE JUILLET 2007 À DÉCEMBRE

Contraste



GALERIE INTERNATIONALE DU VERRE
SERGE LECHACZYNSKI

Raymond MARTINEZ

VERRIALES
DE JUILLET 2007 À DÉCEMBRE

Contraste



GALERIE INTERNATIONALE DU VERRE
SERGE LECHACZYNSKI

Isabelle MONOD



Antoine LEPERLIER

Contraste

L'univers de notre vie est parsemé d'une infinité de contrastes qui nous constituent des échelles sur lesquelles s'exercent nos sens et notre jugement.

Ils nous permettent de nous déterminer par rapport à l'espace et au temps.

Un contraste est formé de deux éléments qui marquent les deux extrémités d'une ligne, sorte d'échelle d'appréciation sur laquelle nous nous situons en permanence sans même y penser.

Dans l'espace, l'infiniment petit existe par rapport à l'infiniment grand.

Sur la ligne du temps, nous sommes dans le présent entre deux infinis, le passé et le futur.

Ces échelles de contraste sont parfois ponctuées de moments remarquables, ainsi entre la vie et la mort, nous reconnaissons aisément l'enfance, l'adolescence, la maturité et la vieillesse.

Les contrastes sont donc légions et forcément tout artiste se trouve confronté à chaque instant à un contraste qui s'impose à lui. C'est ainsi que jaillit son expression créative dans la façon dont il parvient soit à confronter les extrêmes et faire naître de cette opposition sa propre lumière, soit à les unir dans des tours de force éblouissants qui aboutissent même parfois à des appellations génériques comme les clairs-obscurs de Rembrandt.

Et quand les artistes manipulent le verre, ils utilisent une matière première pétrie de contrastes : transparence et opacité, ombre et lumière, solide et liquide, chaud et froid, irisation et monochromie. Le contraste est un moteur de créativité.

L'artiste se pose dans son œuvre en s'opposant au contraste qui à la fois le guide et le harcèle.

Ce nouveau thème "CONTRASTE" développé dans le cadre des VERRIALES 2007 par plus de trente artistes internationaux, nous montre comment chacun d'entre eux, avec ses préoccupations, ses goûts, ses envies, ses questionnements illustre dans ses œuvres un contraste aux dimensions ultra-personnelles : opposition de sujets, opposition de formes, opposition de couleurs, opposition de matières minérales...

Mariages impossibles, unions sublimes, rapprochements inattendus, les artistes nous parlent d'eux.

Leurs mains qu'agitent des sentiments enfouis dans leur cœur et leur âme, maîtrisent beauté et laideur, amour et haine, essor et déclin, esclavage et liberté, vice et vertu, orgueil et humilité, égoïsme et altruisme, avarice et générosité, cimes et abîmes, cœur et raison, diable et bon dieu....

Cette nouvelle exposition vous permettra de découvrir avec émotion l'illustration artistique de nombreux contrastes qui rythment nos vies d'Hommes.

Serge Lechaczynski et Jean Eskenazi

DOUG ANDERSON

"Mais celui qui hait son frère est dans les ténèbres, il marche dans les ténèbres, et il ne sait où il va, parce que les ténèbres ont aveuglé ses yeux."

1 Jean 2:11

Blinded by Darkness
H 7" x L 5.5" x P 6"



GARY BEECHAM

Noir contre blanc contre noir.

Noir sur blanc, blanc sur noir.

Une forme fluide dans une matière rigide.

Crossing over
11^{3/8}" x 7^{1/2}"



RICKY BERNSTEIN

“Bouillon de pomme de terre... la chronique d’une cuisine”

Il n’avait vendu que tout récemment le vieux break Rambler vert et blanc qu’il avait conduit de partout en Providence du Sud pendant tant d’années. Il pensait avoir 85 ans, mais c’était juste une supposition. C’était assez proche. C’était un solitaire, un petit homme calme avec un teint coloré et un sourire doux. En tant que colporteur, en quelque sorte, il avait travaillé dur, faisant du porte-à-porte dans les maisons à trois étages, à la recherche d’acheteurs. Le coffre de sa Rambler était bourré de vêtements de deuxième main, des shmatuhs et des petits appareils : un balai, une lampe, une horloge. Des articles de ménage, la plupart du temps à troquer contre des fruits et des légumes – peut-être quelques dollars. D’année en année, je ne sais comment, Zaida Louie était arrivé à gagner sa vie.

Mon chemin de la maison à l’école me menait devant la maison de Bubby et de Zaida, mes grands-parents paternels, où je m’étais souvent arrêté volontiers pour manger quelque chose. Du pain brun épais généreusement recouvert de vrai beurre. Un festin que je n’ai jamais eu chez moi. La cuisine était un concert d’arômes riches et exotiques. Bubby faisait les plus exquis tomates vertes aigres à l’aneth : le genre à vous faire grimacer et plisser les yeux. Elle faisait souvent un plat nommé gribuhniz, de la peau de poulet et des oignons frits dans la graisse de poulet – shmaltz. Zaida, avec son estomac en béton, n’en avait jamais trop – prenant une bouchée et puis mordant dans un oignon cru entier qu’il croquait comme si c’était une pomme.

Bubby Annie faisait le ménage et était bénévole à l’hôpital voisin. Assise dans la cuisine, à côté de la radio, elle écoutait de l’opéra tout en roulant des bandages. Avec ses traits doux et lisses, il émanait d’elle une dignité tranquille, ses yeux semblant glacés à cause d’une lente cécité, devenue totale. Elle souriait souvent et ne se plaignait jamais. Elle avait les mains toujours chaudes et affectueuses. Louie et elle parlaient avec un très fort accent, une sorte de bouillon de pomme de terre yiddish et anglais, résultant de leur enfance dans la mère patrie et d’une longue vie ici. Il ne se passait pas une visite sans qu’elle ne sorte un dollar de sa bourse usée, m’incitant à aller chercher un soda. “Mais un soda ne coûte que dix cents, Bubby,” murmurerais-je. Elle me faisait taire et fermait mon poing autour de son cadeau.

Zaida ne disait jamais grand-chose - sauf quand il regardait les feuilletons à la télévision. Quand l’intrigue se compliquait, il pointait son doigt de façon dédaigneuse, “Quel mumzuh celui-là !” C’était la seule occasion où je l’avais vu s’exciter. Quand il pensait que Bubby ne pouvait pas nous entendre, il me glissait quelques pièces en me demandant d’aller lui chercher un milk-shake. Chez Royal, il y avait toujours un distributeur de soda. Ce petit magasin du coin était une mine de trésors : bonbons, bandes dessinées, balles en caoutchouc et les bubble-gums roses avec leur carte de joueurs de baseball. Dans la cuisine cachère de Bubby Annie, les milk-shakes achetés dans la rue étaient interdits, alors qu’ils étaient l’un des fréquents péchés mignons, non-cachers, de Louie ! Habituellement, le bon Dieu le lui permettait, en fermant les yeux. Bubby le savait toujours, bien qu’elle ne puisse voir...

Vers la fin de leur vie, Bubby et Zaida avaient déjà donné aux autres le peu d’argent qu’ils avaient réussi à mettre de côté. Ils sont morts tous les deux à six mois d’intervalle. La dernière fois que j’ai vu Louie, il était allongé paisiblement dans un lit d’hôpital. En plissant les yeux, il était arrivé à me faire un petit sourire, de son air rusé de toujours. C’était comme si les milk-shakes illicites étaient un secret que seuls lui et moi avions gardé. Je me suis demandé s’il allait en demander, mais non. “Vas voir ta Bubby,” dit-il, avec le peu de voix qui lui restait, “Je pense qu’elle est dans la cuisine.” Et puis, il nous a quitté.

*The nasty side of Bob 2005
109H x 104L x 23P (en cm)*

... Ordinarily, Bob could
handle his ice cream.
But, sometimes pistachio
turned him mean...



ZOLTAN BOHUS

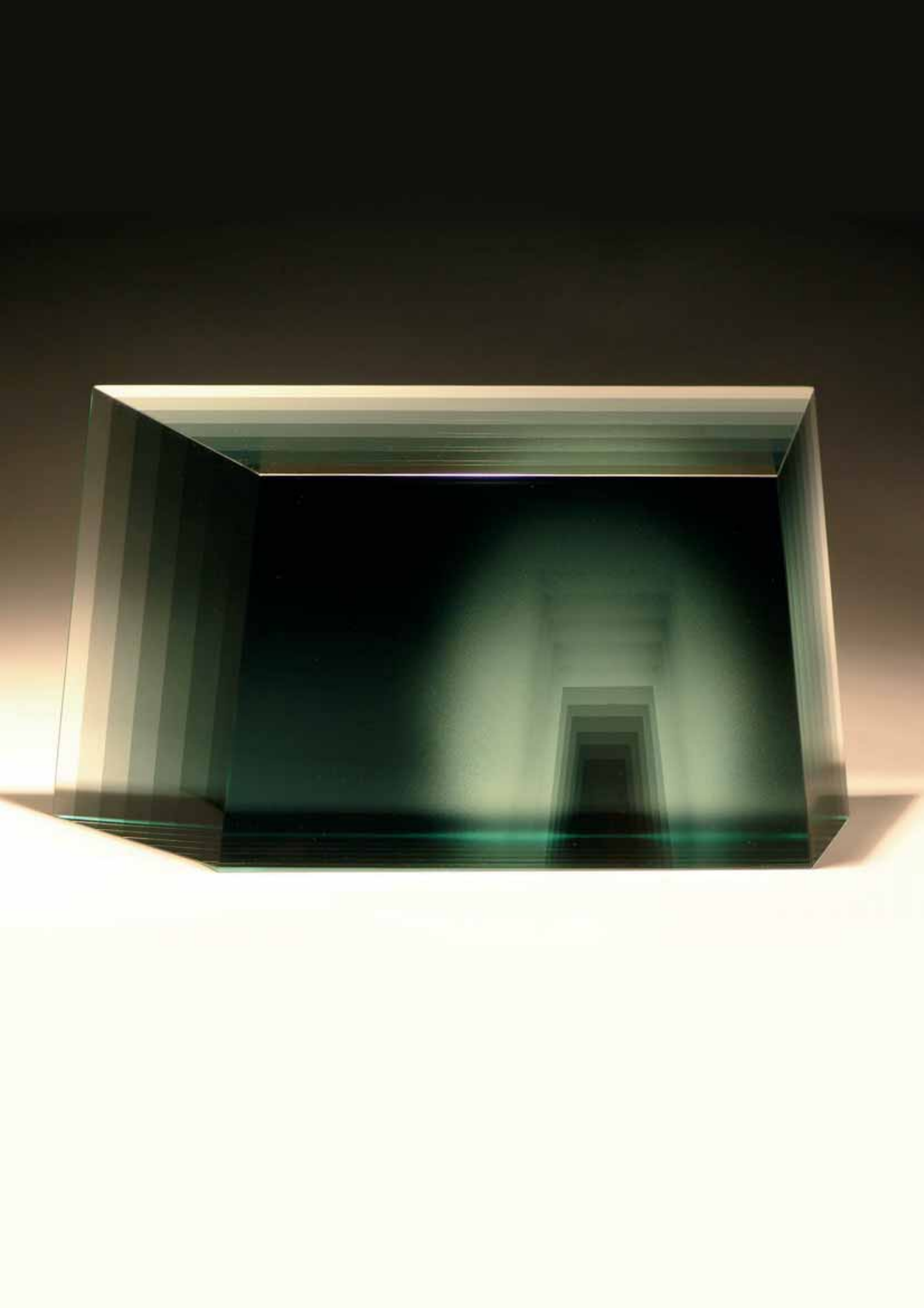
En entendant le mot "contraste", dans un premier temps, des idées évidentes me sont venues : lumière et ombre, noir et blanc, bien et mal, vie et mort.

Ce sont des choses plutôt insupportables, qui peuvent nous accabler.

Pour simplement survivre, nous avons besoin de transitions, de tons et d'atmosphères détendues. Et là surgit même la question : que pourrait être le contraste du contraste ?

NOTTE

24 x 42 x 10 cm.



MARK BOKESCH-PARSONS

Le monde contemporain fournit à l'artiste un contexte pour examiner la condition humaine, qui est constituée par une myriade de forces et de phénomènes, apparemment contrastants, qui ont traditionnellement coexisté pour créer un sens d'équilibre et d'harmonie. Bon nombre de philosophes, de créateurs et de laïques attribuent à la perte de l'équilibre les discutables désarrois et décadences du monde ainsi que la satisfaction microcosmique et l'angoisse de l'humanité. Tandis que certains attestent de la dominance de l'industrialisation, de la guerre et du matérialisme sur les valeurs respectives de la nature, de la paix, et de la philanthropie, d'autres décrivent la perte de moralité, des principes admis et des normes de jadis. Évidemment, il est difficile de se dissocier complètement de telles vues simplistes et fatalistes du monde dans cette époque fragile et incertaine. Cependant, en tant qu'artiste, je me sens obligé de contrecarrer cette vision cynique répétitive, en essayant de faire une synthèse des deux royaumes incompatibles que sont le réalisme pessimiste et l'idéalisme optimiste.

En se nourrissant de l'espoir de prospérité et d'avancement, personnel et sociétal, mon œuvre s'inspire de la beauté, spirituelle et physique, de notre monde ainsi que de la capacité des hommes à comprendre et de leur besoin de renaissance, que ce soit par des moyens naturels ou nihilistes.

En contemplant le thème du Contraste, j'ai essayé de souligner certains éléments formels contradictoires, dont la juxtaposition et la variété établissent l'unité et l'équilibre, visuels et tactiles. Mes sculptures figuratives, qui ont été décrites comme des peintures tridimensionnelles, sont en elles dualistiques et servent donc, essentiellement, comme un autre véhicule d'analyse du rapport thématique entre l'harmonie et la discorde. Ces représentations multimédia des doubles corporels emblématiques suggèrent les états coexistants de réalité manifeste et d'imagination latente. Elles illustrent également la médiation entre les souvenirs du passé et les désirs d'un futur réinventé.

Les propriétés matérielles de la transparence onirique contre la dissimulation d'opacité convergent avec des arrangements opposés de surfaces texturées, de couleurs, de lignes et de formes, pour refléter ma propre image, mal à l'aise, du soi et du monde qui m'entoure. Le Contraste entre la façade externe apparente et l'intérieur voilé de mes narratifs propose en outre une complexité multicouche autoréférentielle d'identité, d'histoire, et d'objectif. Ceci souligne la recherche individuelle de l'expression personnelle, la liberté et l'unicité culturelle et attire également l'attention sur nos similitudes universelles et les expériences partagées. C'est cette recherche significative qui continue finalement à conduire mon esprit créateur au delà du chemin contrastant de l'adversité vers l'éventuelle percée qu'est la Lumière.

Leading the Way
(verre coulé, bois, résine,
couleur à l'huile)
28.5" h x 22" l x 15" p



BOHUMIL ELIAS

Avec des espérances, la femme porte en elle une nouvelle vie. Avec des espérances, tôt ou tard, elle la regarde partir en sa propre route, toute seule à travers le désert, toujours plus loin. Avec des espérances que son chemin sera bordé d'oasis et que le sable ne couvrira pas ses traces.

Texte Ivo Kren, conservateur de la collection du verre VYCHODOCESKE MUSEUM Pardubice

Avec des espérances
(verre peint)
130 x 95 x 35 cm



BOHUMIL ELIAS JUNIOR

A chaque fois, il faut s'arrêter au milieu du pont et regarder la profondeur au-dessus de laquelle il nous a menés. Elle sait être sans fin, magique, séduisante, une autre fois menaçante, absorbante. Ce n'est qu'au moment où on donne un nom à la profondeur que le pont au-dessus d'elle obtient sa signification et son sens vrais.

Texte Ivo Kren, conservateur de la collection du verre VYCHODOCESKE MUSEUM Pardubice

*Au-dessus de la profondeur
(verre fondu)
74 x 56 x 21 cm.*



ANTOINE LEPERLIER

Tralucentes novi liquores fluxisse

"En termes de physique moléculaire, le verre est techniquement différencié d'un solide cristallin et des états liquide en ce que la configuration de ses molécules est à la fois structurée et désordonnée, partageant ainsi tout à la fois les propriétés d'un liquide (bien qu'il soit solidement constitué) et celles d'un solide (en dépit de l'absence de structures régulières). Le médium d'élection d'Antoine Leperlier se caractérise par sa viscosité - celle-ci étant définie par le degré de résistance à l'écoulement, dont l'unité de mesure est la Poise.

Par ses comportements physiques, en tant qu'état de la matière, le verre est propre à exprimer les conceptions philosophiques opposées de la dynamique chez Héraclite (liquide, flux) et chez Parménide (solidité, permanence, fixité), données essentielles de la philosophie grecque ancienne, pour laquelle justement se passionne depuis toujours Antoine Leperlier. La relation entre idée et matière ouvre ici un horizon nouveau, celui d'une substance méditative ou d'une technologie imaginative."

Andrew Brewerton © 2006

Extrait du texte pour le catalogue de l'exposition "Antoine Leperlier - Métaphysique du verre".

Musée National de Céramique. Sèvres, 2007

Andrew Brewerton est Directeur du Dartington College of Arts (UK), et professeur honoraire des Beaux Arts à l'université de Shanghai (Chine)

Still Alive / Fleuve et Stele XXIV
38 x 13 x 38 cm.



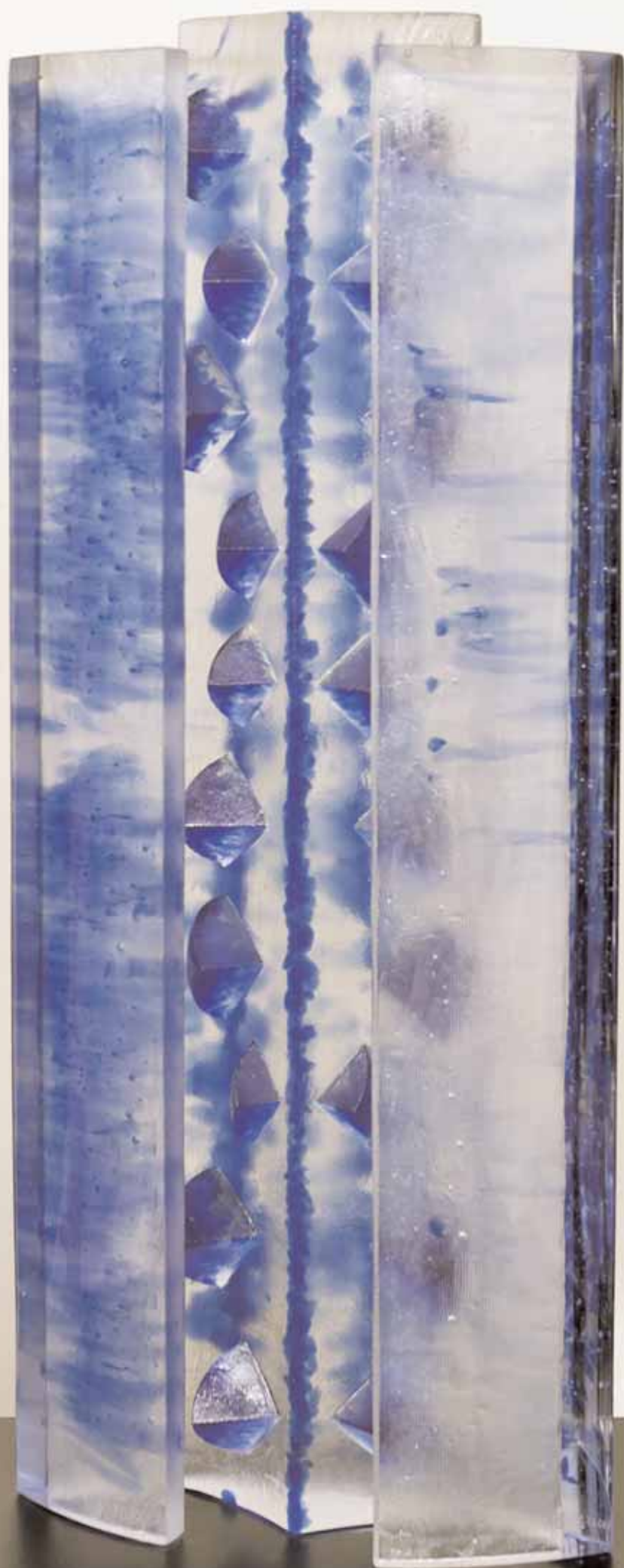
ETIENNE LEPERLIER

Comme des masques translucides, ces formes debout voilent au premier regard le corps de la sculpture. On devine entre des persiennes, des meurtrières ou des entailles, on découvre le relief des empreintes à l'intérieur d'une fragile armure de verre.

Comme des reliquaires, la forme close interdit le contact immédiat. La scène se passe à l'intérieur, dans un espace fermé et le regardeur se fait voyeur. A la fois cachées et révélées, les empreintes sont les miroirs infidèles d'un vécu statufié, photomontage d'événements qui se chevauchent et se côtoient.

De l'autre côté du miroir, la face opposée révèle la figure déformée des empreintes. Le verre ne joue pas la transparence, la matière et la couleur masquent et travestissent ce qui est donné à voir. Le verre se fait obstacle tout en suggérant un Janus à deux visages qui se font face.

Le contraste m'évoque plus une improbabilité qu'une opposition.



MARIA LUGOSSY

AU COMMENCEMENT de la Création... le Créateur a façonné l'Homme avec l'argile de la Terre et lui a insufflé la Vie dans ses narines. Ainsi, l'Homme est devenu une créature vivante.

Deux mondes contrastants se réunissent et s'unissent ainsi dans l'Humanité : ceux de la matière visible et de l'esprit invisible.

Car le souffle de la Vie n'est pas simplement le souffle qui donne et anime la vie, mais également l'image de Dieu, c'est-à-dire, l'Ame et l'Esprit : réflexion et connaissance, valeur et vertu, destin et responsabilité morale, servage et liberté... groupés autour des polarités fondamentales qui insufflent l'existence humaine de tensions constantes, la dotent de dynamisme face aux événements et aux circonstances et déterminent même des intrigues et des intervalles.

La Poussière et l'Esprit, la Matière et l'Ame, le servage et la liberté, l'animal et l'ange - deux extrêmes contrastants entre lesquels l'existence humaine et l'activité de toute une vie fluctuent et vacillent. Ce n'est pas une juxtaposition simple, comme deux mondes opposés qui se rencontrent et sont en conflit de temps en temps ; c'est plutôt que les deux pôles opposés sont mutuellement interdépendants, comme des gabarits et leurs compléments : l'un ne peut pas exister sans l'autre, ils se présupposent mutuellement et se complètent intégralement.

Paradoxalement, c'est donc l'Homme qui porte la matière de la Terre donnant la forme, et le souffle de Dieu qui donne la vie dans son image divine éternelle.



SERGE MANSAU

Arrêt sur image... Une série de caissons téléviseurs...

A l'extérieur de chacun, au centre du verre de l'écran, s'inscrit le mot "Fin",
Ou parfois, "The end".

A l'intérieur, lorsque l'œil franchit cette paroi, s'étend une image de fin de film.
Celle d'un autre monde, inaccessible et protégé.

Dans un enchevêtrement de symboles de la nature et de substituts de tendresse,
Une vision diffuse la lumière, et ouvre sur l'infini et le verre. (1)

Arrêt sur image, ou des débuts du "bon usage de la lenteur". (2)
Arrêt sur ces 45 images secondes.

Rêver, attendre, cueillir ces "lambeaux de rêves". (3)

Ecouter, voir, suspendre le temps afin qu'il ne nous bouscule plus ;
45 images secondes et puis le mot "Fin", s'abandonner à la rêverie,
"Une matière d'être", un accès à l'être. (4)

Douceur, lenteur, paix, telle est la devise de la rêverie en anima. (5)

(1)

Marielle Ernould-Gandouet

(2)

Pierre Sansot

(3)

Pierre Restany

(4)

Gaston Bachelard

(5)

Gaston Bachelard



RAYMOND MARTINEZ

Chemin de traverse

Tout en préparant l'exposition pour les Archives Départementales de la Ville de Digne, j'ai découvert un chemin de traverse qui s'appelle Vénus...

Serge m'avait évoqué l'étrange fascination de Michel pour la jeune femme de Milo, perdue au bout d'un interminable couloir du Louvre...

Je voulais m'en approcher en oubliant tout ce que je savais d'elle, renoncer à l'immense corpus de rêveries engendré par cette spirale de marbre, ne plus m'attacher à rechercher les chiffres cachés dans la douceur du buste, ou l'inquiète tension du visage...

Tantôt je touche à l'opacité d'une présence irrégulière et singulière, parfois je perds la belle inconnue au profit d'un ensemble de volumes géométriques délicieusement agencés, anticipation lumineuse d'une savante composition cubiste...

J'ai commencé à faire circuler le feu et le verre autour de cette contradiction, j'ai cherché dans des miroirs convexes à capter des reflets, j'ai projeté des citations précises qui se disloquaient doucement.

Je distends les certitudes de la beauté, plus que jamais, je cerne les ambiguïtés du verre qui traque la part d'ombre et de lumière d'une icône immémoriale...

Lurs, Hiver 2007



JAROSLAV MATOUS

Elle possède toutes les couleurs de l'arc-en-ciel et toutes les odeurs du vent. Elle laisse le temps passer et prend son temps. Elle comble d'un sentiment joyeux que chaque instant peut apporter quelque chose qui nous surprendra et émerveillera.

Texte Ivo Kren, conservateur de la collection du verre VYCHODOCESKE MUSEUM Pardubice

Lucky day
(verre fondu, fil)
51 cm Ø x 12 cm
Clouds
53 x 52 x 11 cm.



ISABELLE MONOD

Le verre est un plus dans ma vie depuis quelques 30 ans ...

Vanité ou nécessité ?

... tout au plus un fil qui me relierait par quelque mystérieux processus à l'histoire des autres, un fil qui par moment m'empêcherait de voguer à la dérive.

Isabelle sept 99

Extrait texte exposition "Fin de siècle, fond de tiroirs, toupies et autres chimères"

Complément d'objet oct. 99

*2007 – XV Festival de jaunes
et trois voiles blanches
H 27,5 x L 48 x P 5 cm*



WILLIAM MORRIS

William a toujours eu une personnalité complexe, sans doute parce qu'il est lui-même un grand homme de contraste. Dans un parcours artistique fascinant, un bon nombre de ses œuvres font éclater les contrastes de façon magistrale.

Il puise son inspiration aux sources des cultures et des civilisations les plus anciennes, en pénétrant à l'intérieur de leur mode de pensée et de leur tissu psychologique. Dans son art, il les sublime parfois de façon provocante, parfois avec discrétion, mais toujours avec justesse et talent.

Ses œuvres, il a appris à les mûrir longuement et l'envergure grandissante de sa réputation lui a permis de se concentrer sur les idées et l'excellence des réalisations.

Après une longue gestation, William met ses sculptures au monde très rapidement car il est un des rares artistes internationaux à utiliser la technique du soufflage du verre pour créer de véritables sculptures.

Nous avons là un contraste des plus intéressants, un talent unique, le cheminement de l'idée sur des mois, la réalisation sur des heures, la technique du soufflage pouvant provoquer une inspiration dans la seconde. L'œuvre ainsi créée montrera une spontanéité qui est la marque du génie et de l'art à l'état pur.

Serge Lechaczynski

IDOLITO
Verre soufflé, support acier
9" x 7" x 7"
URNE
Verre soufflé, corde
6" x 6" x 3"



MATEI NEGREANU

Opposition, lutte, confrontation.

Contraste des matériaux : le verre, le plomb, du néon. Leur interaction.

Opposition des couleurs. Contraste des formes surtout : carrés, arrondis, à-plats, tubes.

Confrontation des matières qui sont parfois opaques, denses ou légères, transparentes souvent. C'est de tout cela que se dégage une énergie, des énergies parfois contraires mais toujours productives.

Le contraste pour progresser, pour se lancer des défis, pour se battre avec l'idée qu'on se fait du rôle de l'artiste. Être chercheur en art comme un physicien ou un mathématicien recherche et trouve dans la science. Creuser dans toutes les directions, toujours reprendre, s'interroger, se remettre en question. Se mettre en danger.

Les contrastes comme révélateurs d'une trajectoire et d'une cohérence.

H.C

*Energie Coda 2007
Matériaux : Plomb au cœur de bois, verre
argenté, transformateur,
néons (Pascal RIFFLARD)
h 70 x l 112 x p 9 cm*



MARK PEISER

L'Arabesque de Susie #3

Les travaux Cold Stream Cast constituent un moyen de permettre au verre de s'exprimer lui-même. Les pièces comportent le compte rendu (gelé) d'un jet continu de verre chaud réagissant aux conditions du moment. L'interaction sur elle-même de la ligne résultante crée un cadre tout en produisant une surface vive de possibilités optiques.

Cette pièce est une investigation de ces possibilités. La conception de la surface vient de Susie Silbert : son utilisation exubérante de couleur et motif correspond non seulement à l'énergie du verre mais définit également sa structure en tant que dessin.

Susie's Arabesque #3
9.5" H x 21.5" Ø



ISABELLE POILPREZ

Bouyon le 24-05-2007

Pour moi les contrastes sont subjectifs et relatifs aux individus.
En voici quelques uns qui interviennent dans mes recherches :

LISSE – COUPANT
CLAIR – OBSCUR
MAT – BRILLANT
GOÛT
TRANSPARENT – OPAQUE
DEDANS – DEHORS
FORT – FAIBLE
PLEIN – VIDE
LIBRE – EMPRISONNÉ
LOUANGES – CRITIQUES
PROSPÉRITÉ – REVERS
GUERRE – PAIX
DOUX – PIQUANT
CHAUD – FROID
PROFOND – SUPERFICIEL
SOUFFRANCE – PLAISIR
JOUR – NUIT
DÉPENDANCE - INDÉPENDANCE
NAISSANCE - MORT
POISON – ÉLIXIR

“Il faut vraiment que je m’occupe de cette pizza avant de m’endormir...”



CLIFFORD RAINEY

Le sujet évident de "Split Icon" est la bouteille de Coca-cola, une icône reconnaissable instantanément et distinctement américaine, si internationalement envahissante que ses connotations culturelles multivalentes sont devenues presque transparentes.

La bouteille de Coke dans "Split Icon" est un objet de culture matérielle recontextualisé dans le royaume de l'art : elle est un objet solitaire et unique, moulée à une échelle supérieure à celle de ses homologues réels, soigneusement sculptée et embellie à la main, puis déconstruite physiquement et conceptuellement. La déconstruction physique des courbes voluptueuses de la bouteille de Coke "jupe entravée" attire l'attention sur ses caractéristiques anthropomorphes et son potentiel en tant que métaphore moderne de la forme humaine. La ressemblance visuelle avec une colonne classique, cassée en morceaux et avec une armature en tiges de fer rouillées, suggère non seulement que la bouteille de Coke est "classique", mais qu'elle partage des analogies anatomiques avec le galbe ou la courbure anthropomorphe des colonnes gréco-romaines antiques.

Le contexte central de la série "Global Icon" est la suggestion que la bouteille de Coke, le symbole le plus évident de l'influence globale envahissante de la culture et des valeurs américaines, représente un nouveau phénomène – le colonialisme commercial.

Le rapport complexe et réciproque constituant le discours culturel contemporain - dans une ère où les gens, les objets, et les idées dépassent les frontières traditionnelles - illustre la difficulté de fixer l'identité et la signification des objets qui sont continuellement assimilés et redéfinis selon de nouveaux contextes.

"Split Icon" et "Broken Icon" reproduisent partiellement l'aspect du modèle de la bouteille de Coke, mais, tordue et déconstruite en translation, cela déstabilise l'utilisation conventionnelle. Transformé en objet rituel façonné comme l'Aphrodite Callipyge hellénistique ou la Venus de Milo, cet hybride culturel sert de figure médiatrice à un nouveau contexte, global et interculturel.

La superposition de l'image de culte et, peut-être, la statue la plus célèbre au monde, la Venus de Milo, fournit une référence historique qui illustre graphiquement la nécessité humaine intemporelle de créer des images et des objets qui expriment et négocient notre rapport avec le monde.

*Icône fendue
Verre moulé
34"H x 9" x 9"*



DAVID REEKIE

Notre monde se compose de personnes différentes, indépendamment de la forme, de la taille ou de la couleur, nous sommes tous les mêmes.

Nous composons des mythes et des illusions pour marquer les différences entre nous et nous recherchons les différences où il n'y en a pas.

Nous essayons d'établir des contrastes quand il n'y a aucun contraste à faire.

Peu importe la façon dont vous essayez de tordre ou de déformer la figure humaine, de nous élever ou de nous dénigrer, sous la peau, nous sommes tous identiques.



Different people I and II

37 x 29 x 18 cm

38 x 28 x 20 cm

Fortress Mentality

43H x 28 L x 20cm dia.



Fortress Mentality

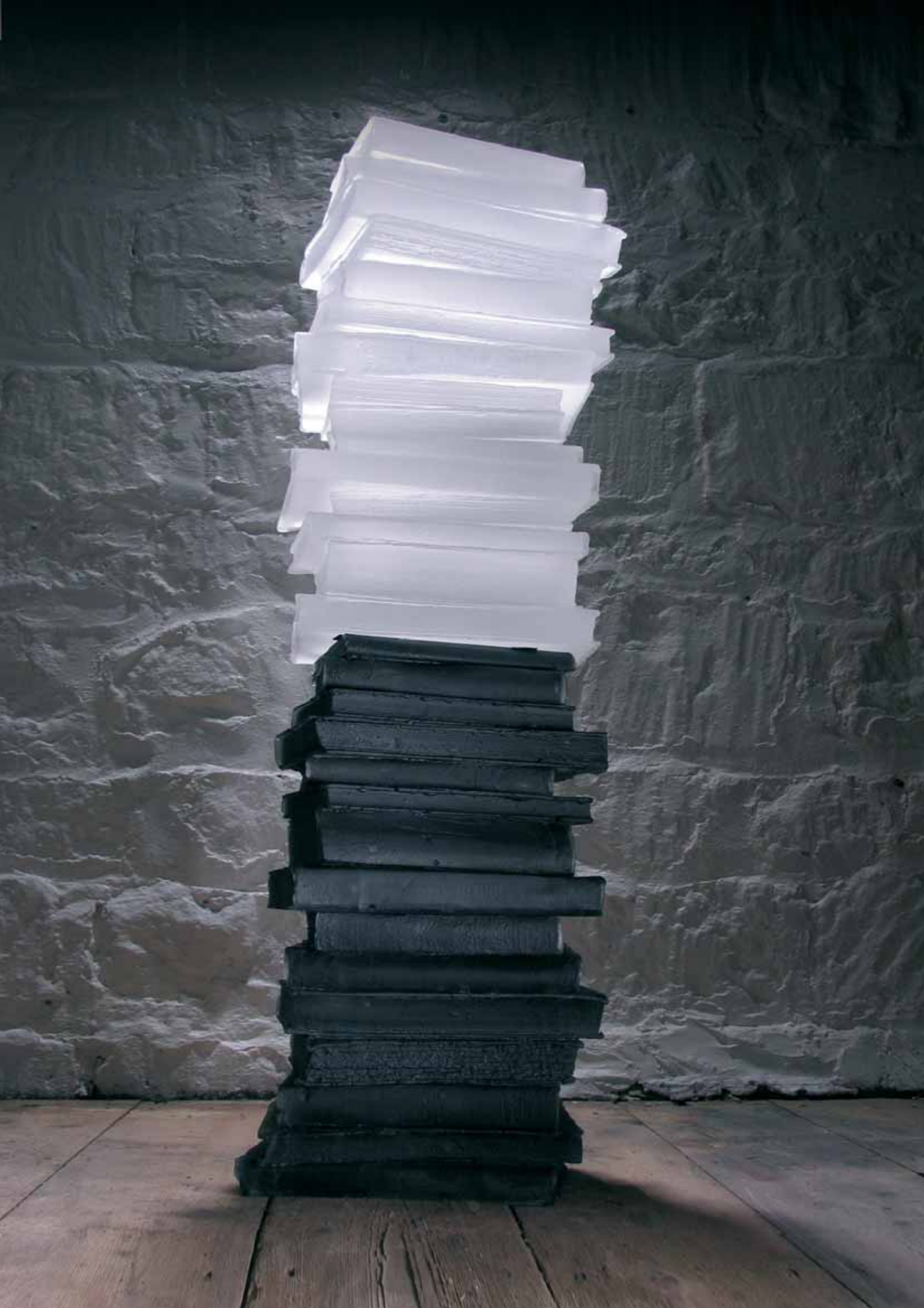
David Reekie
Sept 06

COLIN REID

Le Contraste est la dissimilitude ou la différence entre les choses. Une autre signification du contraste se trouve dans le contexte de la couleur. Cela peut être l'**opposition** des choses que l'on compare ou l'acte de les distinguer par comparaison des différences. Le **contraste linguistique** est l'expression des distinctions entre les mots.

Le Contraste est la différence des propriétés visuelles rendant un objet (ou sa représentation dans une image) distinguable d'autres objets et du fond. Dans la **perception visuelle** du monde réel, le contraste est déterminé par la différence de **couleur** et d'**éclat** de l'objet vis-à-vis d'autres objets se trouvant dans le même **champ visuel**. Puisque le système visuel humain est plus sensible au contraste qu'à la **luminance** absolue, nous pouvons percevoir le monde de la même façon indépendamment des changements très importants d'illumination au cours d'une journée ou d'un endroit à l'autre.

Contrast
verre cristal optique et bronze
83 h x 25 l x 18 p (cm)



SALLY ROGERS

Ces dernières années, j'ai été très occupée, créant des œuvres neuves pour différentes expositions et commissions. Je me sens chanceuse d'être ainsi immergée dans mon obsession, mais je crois parfois que je mène une vie plutôt déséquilibrée. Si équilibre il y a, je dirais qu'il est, assez curieusement, dans le Contraste de styles de mes sculptures de ces dernières années.

Ma propre version de l'"équilibre", dans ce cas-ci, est comme le point d'appui d'une balance sur laquelle les styles opposés ou les approches créatives pèsent également et reposent en suspension.

Ces dernières années, j'ai eu un double attrait pour les formes sculpturales représentatives et pour les abstraites, et je me trouve littéralement au "centre", également intéressée par deux approches stylistiques contrastantes. Je me suis également impliquée en créant des œuvres qui sont souvent des contrastes du point de vue de l'échelle (art public à grande échelle contre oeuvre sur piédestal de petite taille) puis des contrastes en termes de matériaux (acier inoxydable et granit contre acier doux, verre de fonte et bois). Je pense, en méditant sur le thème de cette année, que le "Contraste" a été une "fugue de fond" pour la majeure partie de mon travail ces dernières années.

Pour la pièce des Verriales cette année, mon approche en termes de style d'exécution, fut de la mettre en contraste avec la pièce de l'année dernière. Ce qui était représentatif est maintenant rendu de manière abstraite - mais dans les deux œuvres, mon espoir est qu'un sentiment semblable soit évoqué et qu'un élément du féminin passe visuellement, même pour la pièce abstraite. Je me suis amusée en jouant avec cette forme et, finalement, j'ai produit trois variations abstraites, une petite série de pièces dont *Fanfare II* fait partie. Dans ma sculpture pour l'exposition cette année, vêtement et figure, visage et fruits de la précédente pièce, sont recréés sous une nouvelle forme qui dépend davantage du sentiment que du fait. Les matériaux utilisés sont les mêmes dans les pièces des deux années, mais les styles sont contrastés – afin de rendre une idée analogue, mais dans un langage visuel différent.

*"Fanfare II" 2007
(pâte de verre, acier fabriqué, acajou)
20" h x 18" l x 5" p*



JAROMIR RYBAK

Qui peut prouver avec certitude quelle apparence aura un ange de la dépravation ou bien un extra-terrestre ?
Cet être-là est un messager venant des profondeurs ou des rêves emphatiques.

Texte Ivo Kren, conservateur de la collection du verre VYCHODOCESKE MUSEUM Pardubice

Métamorphose
(verre fondu)
105 x 47 x 12

© photographie : Urbanel



GIZELA SABOKOVA

On peut en dire long sur le phénomène de CONTRASTE.

Mon idée de ce matin est que parfois nous essayons ardemment de créer le CONTRASTE et parfois nous essayons de l'effacer.

TORSO B.I.

Fonte

71 x 26 x 20 cm



YAFFA & JEFF TODD

Penser en grand, contempler les contrastes noir/blanc, jour/nuit, terre/ciel, lumière/obscurité : tels étaient nos points de départ. La forme pyramidale a été choisie pour sa référence historique et son patrimoine astrologique. Elle a été allongée afin de démontrer l'immensité de l'espace extra-atmosphérique. Nous avons commencé à partir d'un point unique, le centre de la Terre, en diffusant vers le sud : une expansion à travers un noyau en fusion, incandescent, essayant de saisir, à travers une croûte dense et opaque, cette couche réfrigérante d'eau et d'air. En traversant l'atmosphère, la lumière se transforme en ténèbres pendant que nous traitons les contrastes entre l'espace, interne et externe.

Se levant chaque jour, la Lune est liée à la Terre par la gravité et le voyage dans l'espace. Les Hommes ont marché sur la Lune, ils ont transporté des Rovers sur Mars et envoyé leurs instruments au-delà des planètes. L'un des thèmes de base de notre travail est l'espoir. L'espoir est tonique et euphorique. Chaque fois que nous levons nos têtes par un ciel dégagé et que nous reconnaissons quelques constellations, nous éprouvons cette sensation.

D'ici, sur Terre, nous étudions le ciel. La lumière vue à travers un prisme est séparée en un arc-en-ciel de couleurs. Avec des télescopes, nous pouvons regarder les étoiles voisines. Plus loin, des centaines et des milliers d'étoiles se sont regroupées pour former des galaxies. En explorant les ténèbres de l'espace, nous trouvons des trous noirs qui plient la lumière, et des soleils qui scintillent en nuances de couleur au fur et à mesure qu'ils vieillissent. Nous essayons de rassembler ce puzzle qu'est l'espace. Notre univers tourne et s'étend constamment, donc il "Regarde vers le sud".

"Looking South"
67 H x 48 L cm



ALES VASICEK

CONTRASTE, tout est contraste. La vie, avec ses couleurs noires et blanches, la beauté et la laideur... Une surface polie comme une étendue d'eau, une cavité rugueuse comme la roche... Cela donne naissance à la tension, la même qui compose la vie. Sans le contraste, notre vie serait si ennuyeuse et la sculpture perdrait toute sa curiosité.

L'arc améthyste
72 x 96 x 12 cm



WILLIAM VELASQUEZ

ESPRIT, MATIERE ET CONTRASTE

L'esprit peut-être le contraste de la matière et la matière celui de l'esprit... Mais l'un peut-il exister sans l'autre ???

Esprit et matière unis dans leur diversité et leur richesse donnent vie à la plus belle mélodie de notre existence : l'Humanité.

Puisque le contraste se nourrit de la différence, peut-on vivre l'un sans l'autre ? L'autre n'étant que le reflet et en même temps l'antithèse de nous-mêmes...

Terre-Ciel, Fini-Infini, Créé-Incréé, Stabilité-Mouvement, Obscurité-Lumière, Imparfait-Parfait....

Dans la perfection divine existe la matière et le feu pour un souffle d'Eternité....

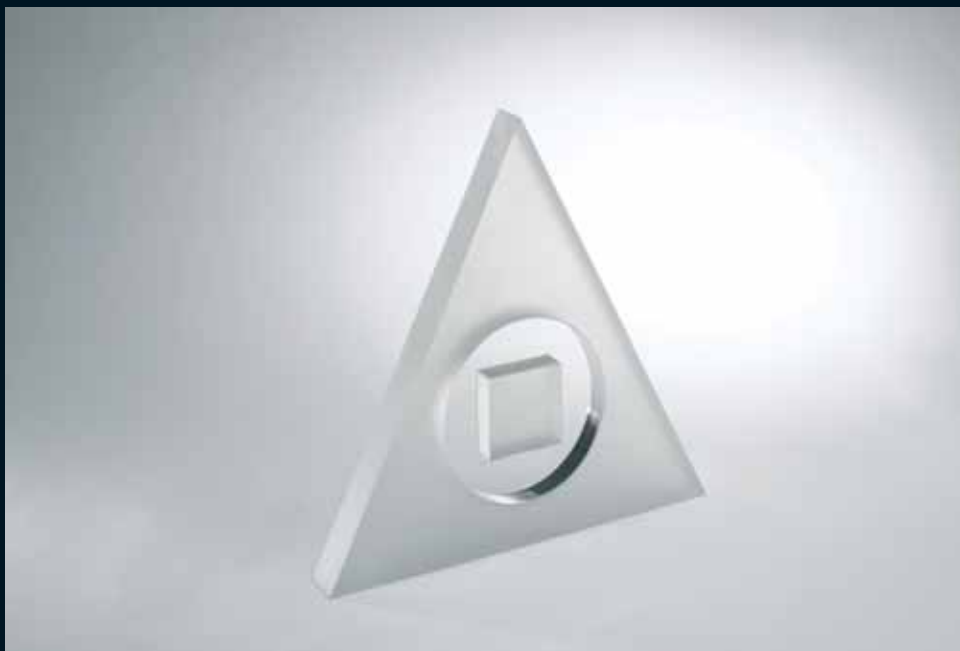
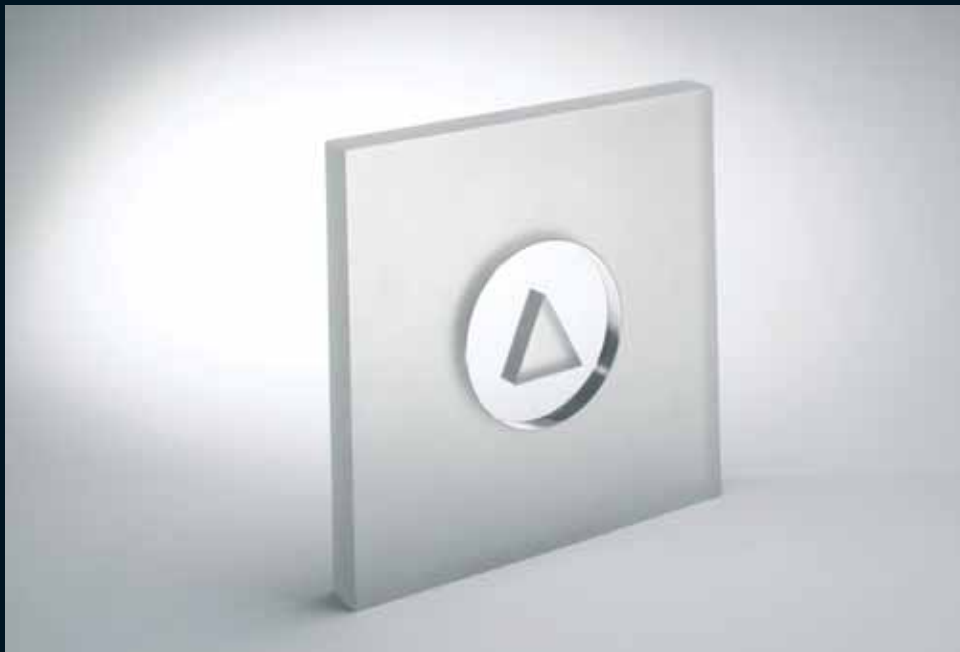
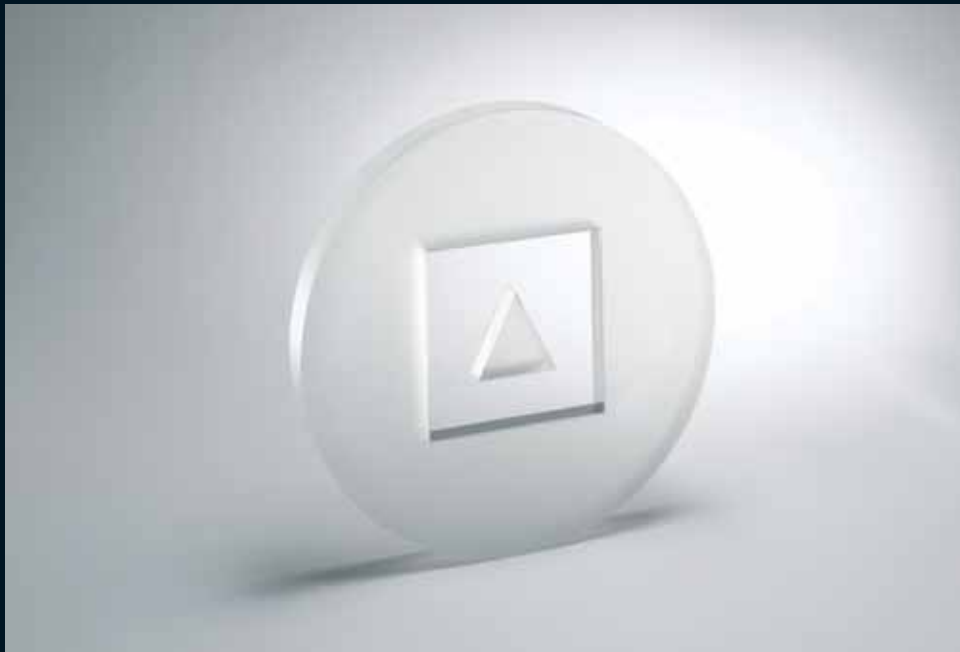
À l'intérieur de la matière se cache le feu divin et le cœur de l'Homme pour donner naissance à la Création...

Dans l'Homme, retrouvons l'harmonie de l'esprit et la stabilité terrestre pour aller vers la pureté et trouver la Sagesse !!!

Contraster, pour mieux servir la différence de l'autre.

Contraste de formes, formes opposées, formes de base, différences de formes, tolérance entre elles, aucune en apparence n'a de lien avec l'autre, mais elles sont toutes issues du même Tout ; ensemble elles servent la même cause : elles sont les symboles du langage universel qui unit notre Humanité, dans le même espoir d'Amour, de Tolérance et de Respect.

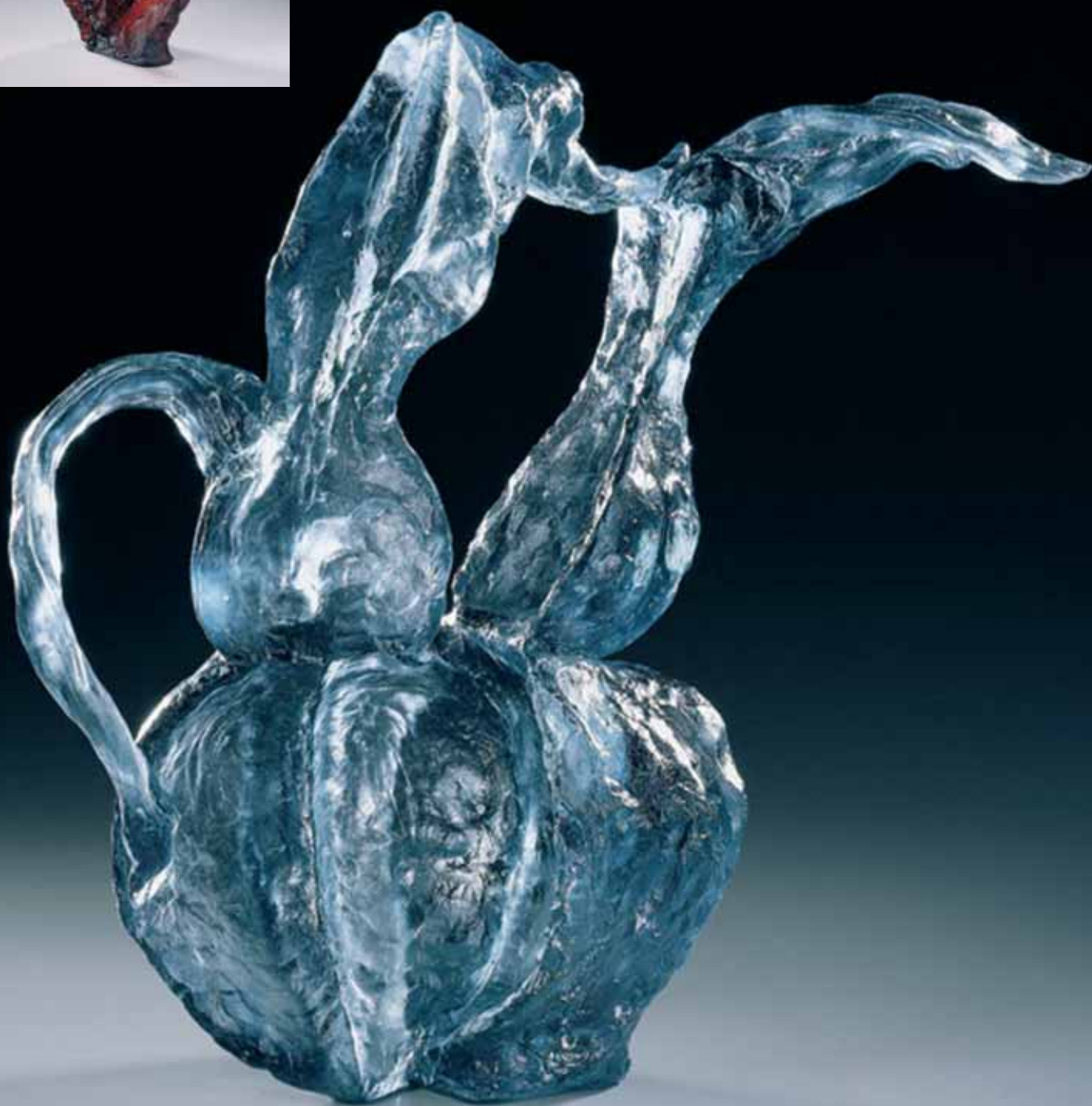
Cercle : "Eternité"
Carré : "Création"
Triangle : "Sagesse"
59 x 59 x 6 cm



JAMES WATKINS

Mon travail se concentre sur la transformation de l'objet banal en poetica, c'est une étude de la matière, la transition perceptuelle et la peinture par la lumière, afin de produire des images sans densité ou substance réelles.

Ming 18" x 11" x 5"
Ohr's Breeze 14" x 14" x 15"



STEVEN WEINBERG

Steven crée des œuvres dont l'esthétisme ne nous laisse pas indifférent.

Il surfe habilement dans son monde, avec des effets, une beauté, un volume, de la perfection, une extrême rigueur, basculant rarement dans le cliché.

Il utilise le médium verre comme un moyen, et non une fin de soi.

Il a d'autant plus de mérite, que dans son domaine de prédilection, le prisme et l'optique, les créateurs trop souvent échouent dans la facilité de la beauté intrinsèque du matériau.

Son caractère bien trempé ne nous a pas empêché de tisser depuis 1986 une relation de confiance et d'amitié inébranlable.

Steven dans sa forme d'expression artistique est de tout premier plan sur la scène internationale.

Ces œuvres ne souffrent pas de l'à-peu-près, elles tendent vers l'excellence.

Serge Lechaczynski



LEAH WINGFIELD & STEPHEN CLEMENTS

Chaque année, Serge nous défie avec un nouveau thème pour tester notre créativité et nos compétences techniques. Et cette année ne fait pas exception.

Le Contraste évoque tant de possibilités qu'il a été difficile pour nous de les limiter et d'exprimer une idée qui ne semblait pas évidente. Nous demander de considérer les contrastes inhérents dans le verre en lui-même nous a fourni un point de départ et nous a mené à penser à sa capacité d'exprimer une variété de poids visuels.

Le contraste est aussi défini comme des forces en opposition, ce qui nous a conduit à produire la pièce l'Enclume et l'Oeuf. Cette rencontre, potentiellement dangereuse, de ces deux objets nous est apparue encore plus intéressante lorsque, en équilibre sur l'Enclume légère, l'Oeuf donne une impression de grande lourdeur.

Dans la vie, les choses ne sont pas toujours ce qu'elles apparaissent et le Contraste peut tantôt nous confondre, tantôt nous éclairer, lorsque nous déchiffrons le fait de la fiction.

Steve Clements & Leah Wingfield

Anvil with Egg
30 x 43 x 15 cm



VLADIMIR ZBYNOVSKY

"Enfant, je craignais que le miroir me montre un autre visage ou un masque aveugle, impersonnel qui cacherait assurément quelque chose d'atroce ; aujourd'hui, je crains que le miroir enferme le véritable visage de mon âme orgueilleuse, sur la défensive et abattue, celui que voit Dieu, peut-être aussi les hommes."

J.L. Borgès, Le Miroir, traduit par R. Caillols.

L'autre miroir
(Verre thermoformé et miroité ; porphyre)
50 x 20 x 40 cm

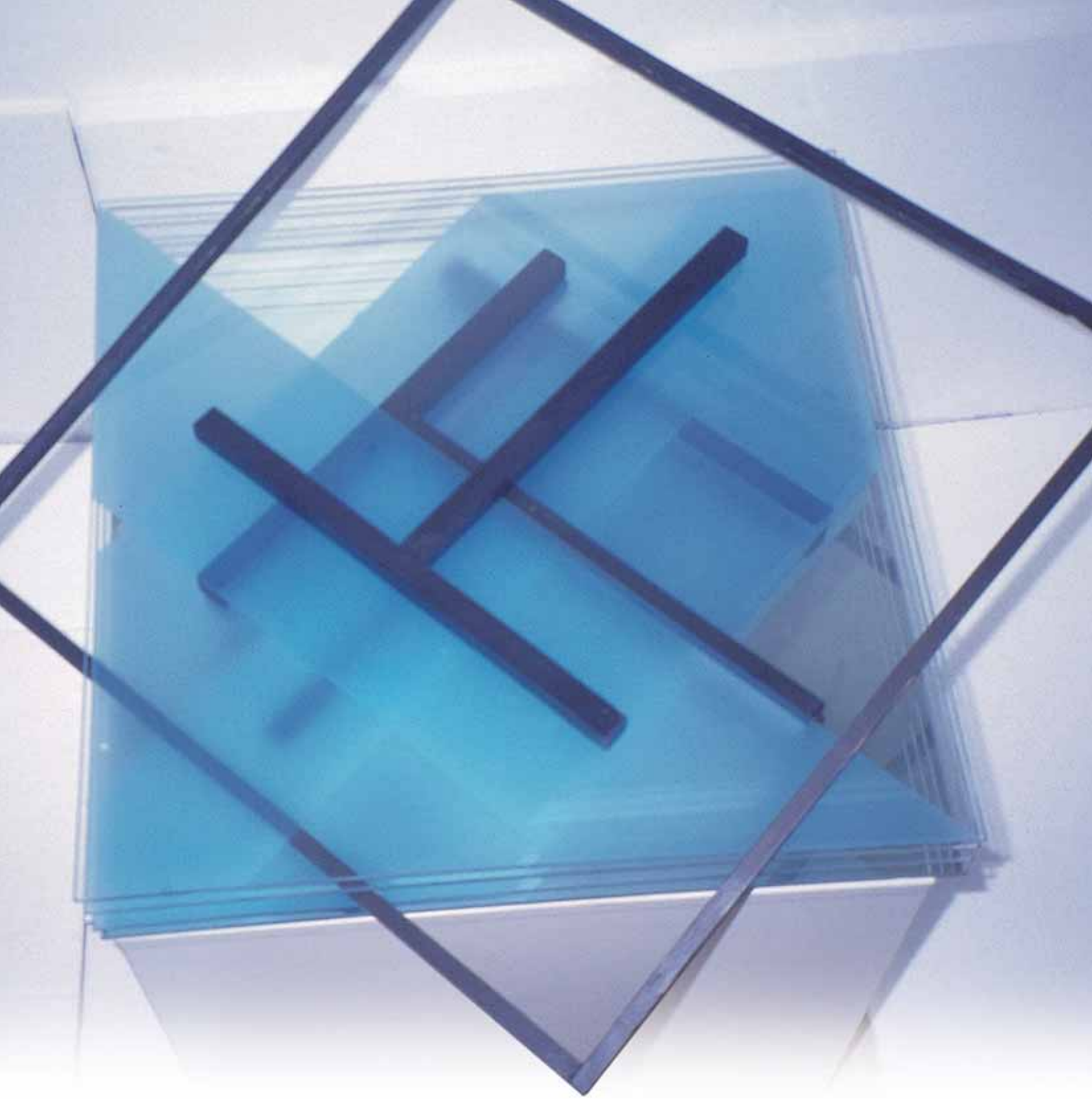


JIRINA ZERTOVA

Parfois, en ville, j'ai des visions bizarres. Le réseau de rues devient un labyrinthe fantasque de décors de théâtre en mouvement. Ses chemins s'ouvrent juste devant les yeux et se ferment toute de suite derrière le dos.

Texte Ivo Kren, conservateur de la collection du verre VYCHODOCESKE MUSEUM Pardubice

Labyrinthe en mouvement
(verre plat plein)
53 x 53 x 20 cm



[MUSEES ET COLLECTIONS PUBLIQUES]

DOUG ANDERSON

Né en 1952 - USA

Chrysler Museum of Art, Norfolk, VA.
Goodyear Tire & Rubber Corp., Akron, Ohio.
Huntington Museum, Huntington, W.Va.
Corning Museum of Glass, Corning, N.Y.
Rochester Institute of Technology, Rochester, NY.
Columbus Museum of Fine Art, Columbus, Ohio.
Musée des Arts Décoratifs, Paris, France.
Detroit Institute of Art, Detroit, MI.
Glass Art Fund Strasbourg France
Galerie Internationale du Verre, Serge Lechaczynski, Biot, France.

GARY BEECHAM

Né en 1955 - USA

High Museum of Art, Atlanta, USA.
Detroit Institute of Art, Detroit, MI
Musée du Verre, Liège, Belgium.
Frauenau Glass Museum, Frauenau, Germany.
Mint Museum, Charlotte, North Carolina.
Kunstmuseum Dusseldorf, Düsseldorf, Germany.
North Carolina Museum of History, Raleigh, NC.
J.& L. Lobmeyer Collection, Vienna, Austria.
Capitol Bank Collection, Houston, Texas.
Southern Bell.
Price Waterhouse.
Northern Telecom.
R.J. Reynolds.
Glaxo, Inc.
Guilford College, Greensboro, NC.
Asheville Art Museum, Asheville, NC.
Ebeltoft Glass Museum, Ebeltoft, Denmark.
NC Governor's Western Residence Collection, Asheville, NC.
Hickory Museum of Art, Hickory, NC.
Bergstrom Mahler Museum, Neenah, WI.
Washington and Lee University, Lexington, VA.
Bank of America.
Milwaukee Art Museum, Milwaukee, WI.
SAS Institute.
Numerous private collections worldwide.
Galerie Internationale du Verre, Serge Lechaczynski, Biot, France.

AWARDS

1998 Silver Prize from "International Exhibition of Glass Kanazawa", Kanazawa, Japan.
1996-97 NC Visual Arts Fellowship-Grant.
Three-Time participant in US Art in Embassies Program.
1986 Judge's Award, Second Jured Exhibition of NC Crafts, NC.
History Museum, Raleigh, NC.
2005 Group show, loaned from Maurine Little Gallery, Turchin Gallery, Boone, NC
2005 "North Carolina Glass: The Cutting Edge II", curator Lou Proctor, Alamance County Arts Council, Graham, NC
2006 "Studies in Color and Form", Gary Beecham: A Retrospective, Christian Brothers University, Memphis, TN

RICKY BERNSTEIN

Né en 1952 - USA

Wustun Museum Of Art, Racine, WI
Victoria Arts Complex, Melbourne, Australia
KM Fine Arts, Kachsiung, Taiwan
Center For Northern Thai Handicrafts, Chaingmai, Thailand
Silpkakorn University Art Center, Bangkok, Thailand
Philbrook Museum Of Art, Tulsa, OK
Whatcom Museum Of Art, Bellingham, WA
Rockwell Museum Of Art, Corning, NY

Corning Museum Of Glass, Corning, NY
Museum Of Art, Washington University, Pullman, WA
Fine Arts Museum Of The South, Mobile, AL
The Columbus Museum, Columbus, GA
University Of Oklahoma Museum Of Art, Norman, OK
Art Museum Of South Texas, Corpus Christi, TX
Scottsdale Center For The Art, Scottsdale, AZ
Taft Museum, Cincinnati, OH
Rufino Tamayo Museum Of Art, Mexico City, Mexico
Marco Museum Of Art, Monterrey, Mexico
Morris Museum Of Art, Morristown, NJ
Naples Museum Of Art, Naples, FL
Detroit Institute Of Art, Detroit, MI
Anchorage Museum Of Art, Anchorage, AK
Vaxsjo Glass Museum, Vaxsjo, Sweden
Arts And Crafts Museum, Helsinki, Finland
Newport Art Museum, Newport, RI
Maier Museum Of Art, Lyßnchburg, VA
Kjarvalstadir Museum, Reykjavik, Iceland
Cheney / Cowles Art Museum, Spokane, WA
American Craft Museum, New-York, NY
Contemporary Art Museum Of Glass, Valencia, Spain
Walters Art Museum, Baltimore, MD
Hull Museum Of Art, Burlington, VT
Metropolitan Museum Of Art, New-York, NY
Decordova Art Museum, Lincoln, MA
Corning Museum Of Glass, Corning, NY
Victoria And Albert Museum, London, England
Musée Des Arts Décoratifs, Paris, France
Toledo Art Museum, Toledo, OH
San Francisco Museum Of Art, San Francisco, CA
National Museum Of Modern Art, Tokyo, Japan
Galerie Internationale du Verre, Serge Lechaczynski, Biot, France

ZOLTAN BOHUS

Né en 1941 - Hongrie

Savaria Museum, Szombathely, Hungary
Hungarian National Gallery, Budapest, Hungary
Janus Pannonius Museum, Pécs, Hungary
Istvan Kiraly Museum, Székesfehérvár, Hungary
Ferenc Liszt Museum, Sopron, Hungary
Bakonyi Museum, Veszprém, Hungary
Municipal Gallery, Budapest, Hungary
Musée des Arts Décoratifs, Paris, France
Musée du Verre, Sars-Poteries, France
Musée des Beaux-Arts, Rouen, France
Kunstmuseum, Düsseldorf, Germany
Stadt Fellbach, Germany
Veste Coburg, Coburg, Germany
Glasmuseum, Frauenau, Germany
Musée de design et d'arts appliqués contemporains, Lausanne, Switzerland
Corning Museum of Glass, Corning, New-York, U.S.A
Galerie Internationale du Verre, Serge Lechaczynski, Biot, France.

AWARDS

1973 Prize of Nograd country
Hungarian Enamel Biennial, Salgotarjan
1975 Nivo prize of the Ministry of Culture for the relief at Nagymező utca, Budapest
1976 Prize of Creation, VII. Artist's Camp, Győr
1977 Nivo prize of the Ministry of Culture for the Fountain of the Mexico-street, Budapest (with Béla Hamori)
1981 Prize "Glaskunst 81", exhibition, Orangerie, Kassel (D)
1982 Nivo prize of the Ministry of Culture for the Solo Exhibition at the Museum of Applied Arts, Budapest
1983 Special Prize, Vicointer, International Show of Ceramic and Glass, Valencia, Esp

1984 Munkacsy-prize
1985 "Coburger Glaspreis" exhibition, Urkunde
1989 Prize of town Papa, Spring Show, Veszprém
1990 Prize of French Interior Designer's Syndicate (SNAI), Troyes, Fr.
1991 First prize, XII. Hungarian Biennial of Small-Scale Sculpture, Pécs
1997 Merited Artist of the Hungarian Republic
MEMBERSHIPS
National Cultural Fund
Artists'Associations, both at home and abroad.

MARK BOKESCH-PARSONS

Né en 1967 - Royaume-Uni

PERMANENT COLLECTIONS

Museum of American Glass, Wheaton Village, Millville, NJ.
Kunstmuseum Dusseldorf, Düsseldorf, Germany.
Frauenau Glass Museum, Frauenau, Germany.
The Corning Museum of Glass, Corning, Germany.
Kunstsammlung Der Veste Coburg, Coburg, Germany.
Glasmuseum, Ebeltoft, Denmark.
The Scottsdale Center for the Arts, Scottsdale, AZ.
Rockford Art Museum, Rockford, IL.
Muskegon Museum of Art, Muskegon, MI.
Jones Museum of Glass and Ceramics, Seabrook, ME.
Hunter Museum of American Art, Chattanooga, TN.
Carnegie Museum of Art, Pittsburgh, PA.
City of Bloomington Cultural District Headquarters, Bloomington, IL.
Dr. Eva-Maria-Fahrner-Tutsek and Alexander Tutsek-Stiftung Glass Foundation, Munich, Germany.
Museum of Palm Spring, USA
SEL. AWARDS
Artist Fellowship Program, CGCA, Wheaton Village, Millville, NJ.
Niche Award, Niche Magazine, Rosen Group (multi-media category).
Bloomington cultural District Grant, Bloomington, IL.
Illinois Arts Council Fellowship Award.
Illinois Arts Council Fellowship Finalist Award.
1998/99 Niche Award, Niche Magazine, Rosen Group (cast glass category).
1997 The Sybren Valkema Prize, Glasmuseum, Ebeltoft, Denmark
1991/92/94 Illinois State University Art Department Scholarship, Normal, IL.
Best of Show, Classic Ingenuity, Dearborn Arts Council, Dearborn, MI.
Baber Award, Illinois State University, Normal, IL.
1991 Michigan Glass Foundation Scholarship.

BOHUMIL ELIÄS

1937-2005 - République Tchèque

Musée de design et d'arts appliqués contemporains, Lausanne, Switzerland
National Gallery, Prague.
Musée des Arts Décoratifs, Prague.
Moravian Museum, Brno.
East Bohemian Museum, Pardubice.
Glass and Jewellery Museum, Jablonec.
Musée des Arts Décoratifs, Düsseldorf.
Yokohama Museum.
Musée des Arts Décoratifs, Paris.
Amstelveen Museum Van der Togt.
Museo Vidrio, Monterrey.
City Gallery, Ostrava.
North Bohemian Museum, Liberec.
Takasaki Museum of Art, Takasaki.
Koganezaki Glass Museum, Kamomura.

The Detroit Institute of Art, Detroit.
Museum fuer Kunst und Gewerbe, Hambourg.
London , Victoria and Albert museum
Sars, Poteries muzeum
Scotts Dale Museum of contemporary art, Arizona
Galerie Benedikta Rejta, Louny
The Wustum Museum of Art, Racine, WI
The Houston Museum of Fine Art, Houston, Texas
The Corning Museum of Glass, Corning, NY
Glasmuseum Coesfeld, Ernsting Stiftung, D.
Novy Bor Museum.
Galerie Internationale du Verre, Serge Lechaczynski, Biot, France.

ANTOINE LEPELIER

Né en 1953 - France

Musée des Arts Décoratifs, France.
Corning Museum, USA.
Musée de Meisenthal, France.
Musée Unterlinden de Colmar, France.
Hokkaido Museum of Modern Art, Japon.
Musée Ariana de Genève, Switzerland.
Musée de design et d'arts appliqués contemporains, Lausanne, Switzerland
Musée de Sèvres, France.
Musée d'Art Moderne de Mulhouse, France.
Alexander Tutsek-Stiftung Glass Foundation Munich Germany.
Albert Museum, Londres, GB
Leperlier Glass Art Fund Strasbourg France
Galerie Internationale du Verre, Serge Lechaczynski, Biot, France.

ETIENNE LEPELIER

Né en 1952, France

Musée des Arts Décoratifs, France.
Musée de Sèvres, France.
Kunstsammlungen Der Veste Coburg, Allemagne.
Musée Unterlinden de Colmar, France.
Musée Ariana de Genève, Switzerland.
Cooper-Hewitt Museum, New-York, USA.
Museum of Contemporary Glass of Coburg, Allemagne.
Musée du Verre de Sars-Poteries, France.
Conseil Régional de Haute-Normandie, France.
Ville de Conches en Ouche, France.
Kurokabe Glass Museum Collection, Nagahama, Japon.
The Detroit Institute of Arts, USA.
Musée de Kanazawa, gold prize, Japon.
Musée de Meisenthal, France
Conseil Général de l'Eure, France
Leperlier Glass Art Fund Strasbourg France
Galerie Internationale du Verre, Serge Lechaczynski, Biot, France.
AWARDS
1998 *Gold Price from "International Exhibition of Glass Kanazawa", Kanazawa, Japon.*

MARIA LUGOSSY

Née en 1950 - Hongrie

Savaria Museum, Szombathely, Hungary.
Magyar Nemzeti Galéria, Budapest, Hungary.
Janus Pannonius Museum, Pécs, Hungary.
King Stephen Museum, Székesfehérvár, Hungary.
Liszt Ferenc Museum, Sopron, Hungary.
Istvan Kirali Museum, Székesfehérvár, Hungary.
Bakonyi Museum, Veszprém, Hungary.
Fovárosi Képtár, Budapest, Hungary.
British Museum, London, UK.
Musée des Arts Décoratifs, Paris, France.
Musée du Verre, Sars Poteries, France.
Musée des Beaux-Arts, Rouen, France.
Musée du Louvre, Paris, France.
Glasmuseum, Ebeltoft, Denmark.
Kunstmuseum, Düsseldorf, Germany.
Stadt-Fellbach, Germany.
Veste Coburg, Coburg, Germany.
Glass Museum, Frauenau, Germany.

Musée de design et d'arts appliqués contemporains, Lausanne, Switzerland
Corning Museum of Glass, New York, USA.
Suntory Museum of Art, Tokyo, Japan.
Yokohama Museum of Art, Japan.
Shimonoseki City Art Museum, Yamaguchi, Japan.
Liberty Museum Philadelphia, USA.
Museum of Toyamura, Japan.
Rijksmuseum, The Netherlands.
Glass Art Fund Strasbourg France
Galerie Internationale du Verre, Serge Lechaczynski, Biot, France.
AWARDS : 1991 Prize awarded by the Hungarian Arts Foundation; 8th National Biennial of Medal Art, Sopron, Hungary
1992 Grand Prize; FIDEM International Congress and Exhibition of Medal
Art, British Museum, London, U.K
Grand prize; Centre International d'Art Contemporain, Chateau Beycheville, France
1992 Gold Award, American Interfaith Institute, Philadelphia, USA
1996 "The Suntory Prize", Suntory Museum of Art, Tokyo, Japan
1997 Imre Nagy Memorial prize, Budapest, Hungary
1998 Prize for the Best Medal by the Finnish Art Medal Society, The Hague, The Netherlands
1999 Millenium Memorial Competition, 2nd Prize, Municipality of Székesfehérvár, Hungary
Prize awarded by the Hungarian Arts Foundation, 12th National Biennial of Medal Art, Sopron, Hungary
"Prize of Distinction" Lisbon,
The First International Biennial of Medal, Seixal, Portugal
MEMBERSHIPS
Hungarian National Academy of Arts and Sciences
Fine Arts Division
National Cultural Fund
Artists/Associations, both at home and abroad

SERGE MANSAU

Né en 1930 - France

Centre de Création Industrielle, France
Centre National d'Art et de Culture, Georges Pompidou, Paris, France
City of Noisy Le Roi
Glass Art Fund Strasbourg France
Galerie Internationale du Verre, Serge Lechaczynski, Biot, France.
CAREER
Designer for perfume bottles of the major fashion designers: Capucci, Lancôme, Molyneux, Christian Dior, etc.

RAYMOND MARTINEZ

Né en 1944 - France

Musée des Arts Décoratifs, Bordeaux, France.
Kunstsammlungen der Veste Coburg, Coburg, Allemagne.
Musée du Verre, Sars-Poteries, France.
Fonds Régional d'Art Contemporain de Normandie, Rouen, France.
Saxe Collection, San Francisco.
Musée de Belfort, France.
Glass Art Fund Strasbourg France
Galerie Internationale du Verre, Serge Lechaczynski, Biot, France.

JAROSLAV MATOUS

Né en 1941 - République Tchèque

Moravian Gallery, Brno, Czechoslovakia.
Museum of Glass and Jewelry, Jablonec Nad Nisou, Czechoslovakia.
Musée de design et d'arts appliqués contemporains, Lausanne, Switzerland
Museum of northern Bohemia, Liberec, Czechoslovakia.
National Gallery, Zbraslav, Czechoslovakia.
City Museum, Toyama, Japan.
City Museum, Pardubice, Czechoslovakia.
Museum Van Der Togt, Amstelveen, Netherlands.

Kunstsammlungen der Veste Coburg, Coburg.
Musée du Verre, Sars-Poteries, France
Galerie Internationale du Verre, Serge Lechaczynski, Biot, France.
ISABELLE MONOD
Née en 1945 - Suisse
Kunststammlung, Veste Coburg, Germany.
Fnac, Dépôt musée des arts décoratifs, Paris.
Musée des arts décoratifs, Paris, France.
Musée du verre de Sars Poteries, France.
Musée de Frauenau, Germany.
Modern international Glaskunstmuseum, Ebeltoft, Denmark ;
Musée d'art moderne et contemporain de Nice, France.
Fond régional Haute Normandie, Dépôt hôtel de région, Rouen, France.
Musée national de Céramique, Sèvres.
Achat par la commission pour le fond d'Etat du canton de Genève, Switzerland.
Collection G. Saxe, San Francisco.
Glass Art Fund Strasbourg France
Galerie Internationale du Verre, Serge Lechaczynski, Biot, France.

WILLIAM MORRIS

Né en 1957 - USA

Hokkaido Museum of Modern Art, Sapporo, Japan.
Hunter Museum, Chattanooga, TN.
IBM Corporation, Tulsa, OK.
J.B. Speed Art Museum, Louisville, KY.
The Jewish Museum, San Francisco, CA.
Joslyn Art Museum, Omaha, NB.
Los Angeles County Museum of Art, Los Angeles, CA.
McDonald's Corporation, Oakbrook, IL and Bellevue, WA.
Memorial Art Gallery of the University of Rochester, Rochester, NY.
Metropolitan Museum of Art, New York, NY.
Microsoft Corporation, Redmond, WA.
Milwaukee Art Museum, Milwaukee, WI.
Missoula Museum of the Arts, Missoula, MT.
Mobile Museum of Art, Mobile, AL.
Musée des Arts Décoratifs, Paris, France.
Museum fur Kunst und Gewerbe, Hamburg, Germany.
Museum of American Glass, Millville, New Jersey.
Museum of Art, Rhode Island School of Design, Providence, RI.
Museum of Fine Arts Houston, Houston, TX.
Nijijima Contemporary Glass Art Museum, Nijijima, Japan.
Norton Museum of Art, Palm Beach, FL.
Pilchuck Collection, Stanwood, WA.
Port of Seattle, WA.
Portland Art Museum, Portland, OR.
Rockefeller Center, New York, NY.
Royal College of Art, London, England.
Safeco Insurance Company, Seattle, WA.
Seattle-First National Bank Collection, Seattle, WA.
Seattle Art Museum, Seattle, WA.
Seattle Repertory Theatre, Seattle, WA.
Seattle-Tacoma International Airport, Permanent Installation, Seattle, WA.
Security Pacific Collection, Security Pacific Bank, Seattle, WA.
Sheldon Memorial Art Gallery and Sculpture Garden, University of Nebraska, Lincoln, NB.
Sheraton Seattle Hotel and Towers Collection, Seattle, WA.
Shimonoseki City Art Museum, Shimonoseki, Japan.
Smithsonian Renwick Gallery of the National Museum of American Art, Washington, DC.
State Foundation of Culture in the Arts, Honolulu, HI.
State of Oregon Public Services Building, Portland, OR.
The Pilchuck Glass Collection at City Centre and US Bank Center, Seattle, WA.
The Toledo Museum of Art, Toledo, OH.
Toyota USA, Corporate Retreat, Hilo, HI.
UPS Corporate Collection, Louisville, KY
United Airlines, San Francisco, CA.
University of Michigan, Dearborn, MI.
U.S. News and World Report, Washington, D.C.
The Valley National Bank of Arizona, Tucson, AZ.

Victoria and Albert Museum, London, England.
 Virginia Museum of Fine Arts, Richmond, VA.
 Yellowstone Art Museum, Billings, MT.
 Westin Hotel, San Francisco, CA.
SELECTED PUBLIC COLLECTIONS
 American Craft Museum, New York.
 Auckland Museum, Auckland, New Zealand.
 Birmingham Museum of Art, Birmingham, AL.
 Carnegie Museum of Art, Pittsburgh, PA.
 Chrysler Museum of Art, Norfolk, VA.
 Charles A. Wustum Museum of Fine Arts, Racine, WI.
 Cincinnati Art Museum, Cincinnati, OH.
 Corning Museum of Glass, Corning, NY.
 Daiichi Museum, Nagoya, Japan.
 Davis Wright Tremaine, Seattle, WA.
 The Dayton Art Institute, Dayton, OH.
 Delta Airlines, Portland, OR.
 The Detroit Institute of Arts, Detroit, MI.
 Edmonds Arts Commission, Edmonds, WA.
 First Union Bank, Charlotte, NC.
 Florida National Collection, Florida National Bank, Jacksonville, FL.
 Glass Art Fund Strasbourg France
 Galerie Internationale du Verre, Serge Lechaczynski, Biot, France.

MATEI NEGREANU

Né en 1941 - Roumanie

Éducation : diplômé de l'Ecole des Beaux Art de Bucaresti – 1972
 (prof. Baicoleanu sculpture et Lucia Ioan peintre)
 Vit et travaille en France depuis 1981.
 1995 Nommé Chevalier de l'ordre des Arts et des lettres
 Collections publiques et privées :
 Carnegie Muséum of Art Pittsburgh, Pennsylvania – U.S.A.
 Mobile Museum of Art, Mobile – Alabama – U.S.A.
 The Corning Museum of Glass, Corning – U.S.A.
 Saxe Collection, San Francisco – U.S.A.
 Kunstmuseum Düsseldorf glasmuseum Hentrich – D.
 Kunstsammlungen der Veste, Coburg – D.
 Ernsting Stiftung, Coesfeld – Lettre – D.
 Musee Bellerive, Zürich – CH.
 Musee du Design et d'arts appliqués contemporains, Lausanne – CH.
 Ulster Museum Belfast – G.B.
 Pilkinton Glass Museum, Saint Helène – G.B.
 Autotran Museum, Rosmalen – N.L.
 Hokkaido Museum of Modern Art, Sapporo – J.
 Hoya Industry Collection, Tokyo – J.
 Montreal Museum of Fine Arts Montreal, C.
 Musée des arts décoratifs d'Athènes GR.
 Musée des arts décoratifs de Bucaresti – RO.
 Musée des arts décoratifs de Cluj-Napoca, RO.
 Fonds National d'Art Contemporain, Paris – F.
 Musée des arts décoratifs de Paris – F.
 Musée du verre, Sars Poteries – F.
 Musée des arts décoratifs de Bordeaux – F.
 Musée d'Unterlinden Colmar – F.
 Musée de la parfumerie, château de Chameroalles, Loiret – F.
 Conservation des objets d'art et d'antiquités de la Manche – F.
 Glass Art Fund Strasbourg France
 Collection Galerie Internationale du Verre Serge Lechacznski Biot

MARK PEISER

Né en 1938 - USA

Art Institute of Chicago, Chicago, Illinois
 Birmingham Art Museum, Birmingham, Alabama
 Chrysler Museum of Art, Norfolk, Virginia
 Cooper-Hewitt National Design Museum, New York, New York
 Corning Museum of Glass, Corning, New York
 Detroit Institute of Arts, Detroit, Michigan
 Fine Arts Museum of the South, Mobile, Alabama
 La Galerie Internationale Du Verre, Biot, France
 Glasmuseum, Ebeltoft, Denmark
 Glaxo Corporation, Raleigh, North Carolina
 Peggy Guggenheim Collection, Venice, Italy
 High Museum of Art, Atlanta, Georgia
 Hokkaido Museum of Modern Art, Sapporo, Japan
 Hunter Museum of American Art, Chattanooga, Tennessee

Huntington Museum of Art, Huntington, West Virginia
 Racine Art Museum, Racine, Wisconsin
 Koganezaki Crystal Park Glass Museum, Kamo-mura, Shizuoka, Japan
 Lucerne Museum of Art, Lucerne, Switzerland
 Minneapolis Institute of Art, Minneapolis, Minnesota
 Mint Museum of Art, Charlotte, North Carolina
 National Museum of American History, Smithsonian Institution, Washington, D.C.
 North Carolina National Bank, Winston-Salem, North Carolina
 The People's Republic of China: State Gifts, presented to Wang Bing Nan by Ambassador John Moors Cabot
 R.J. Reynolds Industries, Winston-Salem, North Carolina
 Santa Barbara Museum of Art, Santa Barbara, California
 J.B. Speed Art Museum, Louisville, Kentucky
 Toledo Museum of Art, Toledo, Ohio
 Tokyo Museum of Modern Art, Tokyo, Japan
 University of Iowa Hospitals and Clinics, Iowa City, Iowa
 Wheaton Village Museum of American Glass, Wheaton, New Jersey
 Jimmy Carter, Plains, Georgia
 Ann Haberland, Fish Creek, Wisconsin
 Gordon Hanes, Winston-Salem, North Carolina
 John H. Hauberg, Seattle, Washington
 Douglas Heller, New York, New York
 Dr. and Mrs. Hugh McKean, Winter Park, Florida
 Nelson Rockefeller, New York, New York
 Arthur Rubloff, Chicago, Illinois
 George Saxe, Menlo Park, California
 Mrs. Raymond Suppes, Chevy Chase, Maryland
 Lee Witkin, New York, New York
HONORS
 Critics Choice Award, Habatat International - 2007
 Niche Award Winner - 2007
 Lifetime Achievements in Art Made from Glass Award, Art Alliance for Contemporary Glass - 2004
 Glass Art Society, Honorary Lifetime Membership Award - 2001
 The International Exhibition of Glass Craft '95, Kanazawa, Japan, Gold Prize, 1995
 Jimmy Carter World Leadership Award - 1991
 The International Exhibition of Glass Craft '90, Kanazawa, Japan, Gold Prize, 1990
 American Craft Council, Fellow - 1988
 Japan Glass Artcrafts Association, Asahi Shinbun Prize - 1987
 Earl W. Bridges Art Park, Poet-in-Residence, Lewiston, New York - 1978
 National Endowment for the Arts Grant - 1975
 Louis Comfort Tiffany Foundation Grant - 1971

ISABELLE POILPREZ

Née en 1968 - FRANCE

Collections Publiques :
 2006 : Musée d'Opale Sud de Berck sur Mer - France
 2004 : Musée de Sars Poteries - France
 2003 : Corning Glass Museum - USA
 2002 : Musée des Arts et Traditions Populaires - France
 Musée de Sars Poteries - France
 2000 : Musée du verre d' Ebeltoft - Danemark
 1999 : FNAC (Fond National d'Art Contemporain) - France
 Musée du Verre de Murano - Italie
 1998 : Musée de Sars Poteries - France
 Résidence d'artiste : 2003 : Résidence : DANSE-VERRE
 à Sars-Poteries (France) chorégraphe : Yutaka Takei
 Publications choisies :
 2006 : Neues Glas Magazine, Allemagne, n° 3/06
 Revue Métiers d'Art, France, N°228 juil-août 2006
 La Revue de la Céramique et du Verre, France, n° 149 juil-août
 Revue Verre, France, Vol 12, n°3 juin 2006
 Revue Verre et Création, France, N° 43 juin
 L'Express Magazine, France, 27 avril 2006
 Revue Métiers d'Art, France, N°225 janv-fév 2006
 2005 : Revue 4 FJOZZZ, The Netherlands, avril 2005
 Magazine Côté Ouest - Maisons, N°58 juin-juil 2005
 2004 : Revue Verre et Création, France, N° 36 sept
 Revue Verre, France, Vol 10, n°3 juin 2004
 Revue Verre et Création, France, Numéro 35 juin

2003 : Neues Glas Magazine, Allemagne, n° 3/03
 La Revue de la Céramique et du Verre, France, n° 129 Mars
 Glass Style, Italie, numero 1/ 2003
 2002 : Revue Verre, France, Vol 8, n°3 juin 2002
 AD/Antiquites & Collectors, Italie, n°250 "Fragili Arcobaleni"
 Neues Glas Magazine, Allemagne, Spring 2002 (1/02
 2001 : Grands Reportages Magazine, France, Oct.2001, n°237
 "Verre d'Auteur à Murano"
 Revue Verre, France, Vol 7, n°4 Oct. 2001
 Revue Verre, France, Vol 7, n°2 Mai 2001
 Neues Glas Magazine, Allemagne, n° 2/01

CLIFFORD RAINEY

Né en 1948 - Royaume Unis

Ulster Museum, Belfast, Northern Ireland.
 Victoria and Albert Museum, London, United Kingdom.
 Arts Council of Northern Ireland, Belfast, Northern Ireland.
 Municipal Gallery, Dublin, Ireland.
 Queens University, Belfast, Northern Ireland.
 An Chomhairle, Arts Council, Dublin, Ireland.
 Museum of Modern Art, Dublin, Ireland.
 Musée de design et d'arts appliqués contemporains, Lausanne, Switzerland
 Detroit Institute of Arts, Detroit, Michigan.
 Fred Jones Jr. Museum of Art, Oklahoma.
 Institut du Verre, Haute Normandie, France.
 Toledo Museum of Art, Toledo, Ohio.
 Glass Art Fund Strasbourg France
 Galerie Internationale du Verre, Serge Lechaczynski, Biot, France.
PUBLIC COMMISSIONS
 1984 Jeddah, Saudi Arabia, " The Present is the Doorway Trough
 Which the Future Becomes the Past ". Granite, steel, glass, land-
 scaping.
 1984 Queen's University, Belfast, Northern Ireland, " Around This
 Date I Have Drawn a Circle ". Granite, cast iron.
 1984 Jeddah, Saudi Arabia, " Sierra Centre Ruin ". Granite, water,
 landscaping.
 1984 Lime Street Station, Liverpool, United Kingdom. Engraved
 glass wall.
 1987 Technician Instrument Corporation, Dublin, Ireland, " Name
 Stone ". Wood, glass, oil paint.
 1988 Rex House. St James, London, United Kingdom. Etched glass
 facade.
 1989 Trade Indemnity House, London, United Kingdom. Five
 etched windows.
 1998 Commissioned by the San Francisco Art Commission,
 "Water Table" 911 Communications Center.

DAVID REEKIE

Né en 1947 - Royaume-Uni

Portsmouth Museum and Art Gallery.
 Broadfield House Glass Museum.
 Usher Art Gallery, Lincoln.
 Pilkinton Glass Museum, St. Helens.
 Norwich Castle Museum, Contemporary Glass Collection.
 Glasmuseum Ebeltoft, Denmark.
 Crafts Council Collection, London.
 Victoria and Albert Museum, Contemporary Glass Collection,
 London.
 Manchester City Art Galleries.
 Musée du verre de Sars-Poteries, France.
 Corning Museum, NY, NY.
 Awarded a Fellowship in Glass by Lincolnshire and Humberside
 Arts.
 Awarded a Winston Churchill Fellowship
 to study Alternative Architectural Glass in USA.
 One of the founder members of British Artists in Glass.
 Birmingham City Museum and Art Gallery.
 The Carnegie Museum of Art, Pittsburgh, USA.
 Liberty Museum, Philadelphia, USA.
 Glass Art Fund Strasbourg France
 Galerie Internationale du Verre, Serge Lechaczynski, Biot, France.

COLIN REID

Né en 1953 - Royaume Uni

Victoria & Albert Museum, London, UK.

The Corning Museum of Glass, Corning New York.

Los Angeles County Museum, Los Angeles, U.S.A.

Kunstmuseum der Stadt Düsseldorf, Germany.

Shimonoseki City Art Museum, Japan.

Musée de design et d'arts appliqués contemporains, Lausanne, Switzerland

Hergiswil Glass Museum, Luzern, Switzerland.

Ebeltoft Glass Museum, Denmark.

Ulster Museum, Belfast.

Tokyo National Museum of Modern Art, Japan.

Norfolk County Museum, UK.

Hokkaido Museum of Art, Japan.

Craft Council Collection, London, UK.

Kunstsammlungen der Veste Coburg, Coburg, Germany.

Broadfield House Glass Museum, Dudley, UK.

Otaru City Collection, Otaru, Japan.

Corning Museum of Glass, Corning, New York. (Second Acquisition).

QE II Art Council of New Zealand, Wellington, New Zealand.

Carrington Polytechnic Collection, Auckland, New Zealand.

Victoria & Albert Museum, London, England. (Second Acquisition).

Bellerive Museum, Zurich, Switzerland.

Auckland Museum & Institute, Auckland, New Zealand.

Birmingham Museum & Art Gallery, Birmingham, UK.

National Museum of Scotland, Edinburgh, Scotland.

Indianapolis Museum of Art, USA.

Museum of Decorative Arts, Prague, Czech Republic.

Charles A. Wustum Museum of Fine Art Racine, Wisconsin, USA.

J.B. Speed Art Museum, Louisville, Kentucky, USA.

Koganezaki Crystal Palace, Kamo-Mura, Japan.

Museo Contemporaneo Del Vidrio Ciudad de Alcorcon, Madrid, Spain.

Shipley Art Gallery, Gateshead, Tyne & Wear, UK.

Fitzwilliam Museum, Cambridge, UK.

Kunstgewerbemuseum, Schloss Pillnitz, Dresden, Germany

Ernsting Museum, Coesfeld, Germany.

Victoria and Albert Museum, London (Third Acquisition)

Stiftung Preussischer Kulturbesitz, Kunstgewerbemuseum, Berlin

Musée des Arts Décoratifs, Montreal, Quebec

National Liberty Museum, Philadelphia, USA.

Walker Art Gallery, National Museums and Galleries on Merseyside, UK.

Glass Art Fund Strasbourg France

Galerie Internationale du Verre, Serge Lechaczynski, Biot, France.

AWARDS

1981 Corning New Glass Review II

1982 Corning New Glass Review III

1981 British Crafts Council - New Craftsmans Grant

1981 British Design Council Index

1984 SW Arts Equipment Grant

1984 British Council Travel Award

1987 Craft Council Index

1988 Corning New Glass Review 9

1992 Corning New Glass Review 13

1995 International Exhibition of Glass Kanazawa, Kanazawa, Japan. Prizewinner - Honourable Mention.

1998 International Exhibition of Glass Kanazawa, Kanazawa, Japan. Prizewinner - Honourable Mention.

2002 Crafts Council Research Trip to Japan

2002 SW Arts Annual Award

2002 Bombay Sapphire Prize shortlist

2003 Bombay Sapphire Prize shortlist

MEMBERSHIPS

Associate Royal Society of British Sculptors.

Contemporary Glass Society Honorary Life Member.

Glass Art Society. Contemporary Applied Arts.

SALLY ROGERS

Née en 1960 - USA

EDUCATION

1989 M.F.A., Graduate Teaching Assistantship in Glass, Kent State University, Kent, Ohio

1984 B.F.A., Center for Creative Studies - College of Art and Design, Detroit, Michigan

1981 Associate of Liberal Arts, Northwestern Michigan College, Traverse City, Michigan

AWARDS, RESIDENCIES, MUSEUM EXHIBITIONS

2001 Regional Artist Project Grant, Asheville Arts Council, Asheville, North Carolina

1999 Solo Exhibition, Appleton Museum of Art, Ocala, Florida

1999 "Delle Animation," The Belfort Museum of Art, Delle, France

1997 "Glass Today," The Cleveland Museum of Art, Cleveland, Ohio

1997 "Calido," The Tucson Museum of Art, Tucson, Arizona

1996 Visual Artists Fellowship Grant, North Carolina Arts Council

1996 Solo Exhibition, Mint Museum of Art, Charlotte, North Carolina

1995 Honorary Diploma, Jutta Cuny-Franz Memorial Award, Düsseldorf, Germany

1995 "Southeast Glass," Asheville Art Museum, Asheville, North Carolina

1994 "Objects of Desire," The Birmingham Museum of Art, Birmingham, Alabama

1992 "Exposition De Verre Contemporain," Centre Saint-Sever, Rouen, France

1989 Artist in Residence, Penland School of Crafts, Penland, North Carolina

1987 David B. Smith Fellowship, Kent State University, Kent, Ohio

PUBLIC AND CORPORATE COLLECTIONS

The Minneapolis Institute of Art, Minneapolis, Minnesota

The Appleton Museum of Art, Ocala, Florida

The Mint Museum of Craft + Design, Charlotte, North Carolina

Mobile Museum of Art, Mobile, Alabama

Dennos Museum Center, Traverse City, Michigan

Internationale Galerie Du Verre, Biot, France

Warren Wilson College, Asheville, North Carolina

Knoxville Convention Center/City of Knoxville, Tennessee

Greensboro Central Library, Greensboro, North Carolina

City of Lenoir, North Carolina

Federal Reserve Bank, Charlotte, North Carolina

Barnes Jewish-Christian Hospital, St. Louis, Missouri

Esterline Technologies, Bellevue, Washington

Bascom-Louise Visual Arts Center, Highlands, North Carolina

Lancaster Colonies, Columbus, Ohio

University Of Michigan-Dearborn, Dearborn, Michigan

Galerie Internationale du Verre, Serge Lechaczynski, Biot, France

JAROMIR RYBAK

Né en 1952 - République Tchèque

Moravian Gallery, Brno.

Musée du Verre Art et Techniques, Charleroi.

Kunstsammlungen der Veste Coburg, Coburg, Germany.

The Corning Museum of Glass, Corning, New York.

Musée de design et d'arts appliqués contemporains, Lausanne, Switzerland

Musée des Arts Décoratifs, Paris.

Museum of Decorative Arts, Prague.

Collection of Czech Ministry of the Culture, Prague.

Glass Art Fund Strasbourg France

Galerie Internationale du Verre, Serge Lechaczynski, Biot, France.

GIZELA SABOKOVA

Née en 1952 - République Tchèque

Public Collections:

Museum of Applied Arts, Prague, CZ.

Musée des arts décoratifs, Palais du Louvre, Paris, F.

Nord Bohemian Museum, Liberec, CZ.

Moravian Gallery of the City of Brno, CZ.

Corning Museum of Glass, Corning, N.Y. U.S.A.

Ulster Museum, Belfast, N.I.R.

Ebeltoft International Glass Museum, DK.

Museum of the City of Brno, CZ.

Glasmuseum Immenhausen, D.

Musée des arts décoratifs de la ville de Lausanne, CH.

National Museum in Wrocław, PL.

Lemberg, castle in Northern Bohemia, CZ.

Jokohama Museum of Modern Art, Yokohama, J.

Musée des arts décoratifs de la ville de Gent, Gent, B.

Museum Van der Togt, Amstelveen, Amsterdam, NL.

Hokkaido Museum of Modern Art, Sapporo, J.

Museum of Glass, Jablonec, CZ.

Takasaki Museum of Art, Takasaki, J.

Glasmuseum Alter Hof Herding - Glasscollection Ersting, D.

V'chodoaeské muzeum v Pardubicích, Pardubice, CZ.

East Bohemian Museum in Pardubice, CZ.

Musée du Verre, Sars-Poteries, F.

Toyama Museum of Art, Toyama City, J.

Koganezaki Glass Museum, J.

American Craft Museum, N.Y., U.S.A.

Chrysler Museum of Art, U.S.A.

The Carnegie Museum of Art, Pittsburgh, U.S.A.

Houston Museum of Fine Arts, Texas, U.S.A.

Galerie Internationale du Verre, Serge Lechaczynski, Biot, France

Awards: 1982 - Jugendgestaltet, München, D.

1982 - III th Quadrienale Erfurt, D.

1994 - Cena Masarykovy umělecké, Akademie Praha, CZ.

Masaryk's Academy Prize, Prague, CZ.

1997 - Cena Salvadora Dalího, Praha, CZ.

Salvador Dalí Award, Prague, CZ.

2000 - GRAND PRIZE - "Vessels", Koganezaki Glass Museum,

Ugusu, Kamo-Mura, Kamo-gun, Schizuoka, J.

YAFFA & JEFF TODD

Née en 1951 - Israël - Né en 1954 - USA

Chrysler Museum, Norfolk, Virginia.

Bergstrom-Mahler Museum, Neenah, Wisconsin.

Glasmuseum, Ebeltoft, Denmark.

Haaretz Museum, Tel Aviv, Israël.

Kestner Museum, Hannover, Germany.

Glass Museum, Frauenau, Bavaria, Germany.

Mint Museum, Charlotte, North Carolina.

Wheaton Museum of Historical Glass, Millville, NJ.

North Carolina Museum of History, Raleigh, NC.

R.J. Reynolds Industries, Winston-Salem, NC.

Rochester Institute of Technology, Rochester, NY.

C.J.S. Inc., Raleigh, NC.

Ford Collection, Rochester, NY.

Hickory Museum of Art, Hickory, North Carolina.

Asheville Museum of Art, Asheville, NC.

MBNA America Corporation, Newark, Delaware.

Mc Donald's Corporation, Oak Brook, Illinois.

Galerie Internationale du Verre, Serge Lechaczynski, Biot, France.

ALES VASICEK

Né en 1947 - République Tchèque

Museum of Applied Arts, Prague, Czechoslovakia.

Museum of Glass, Sars-Poteries, France.

North Bohemian Museum, Liberec, Czechoslovakia.

Moravian Gallery of the City of Brno, Czechoslovakia.

City Gallery, Olomouc, Czechoslovakia.

Kunstsammlungen der Veste Coburg, Germany.

Kunstmuseum Düsseldorf, Germany.

Museum für Kunst und Gewerbe, Hamburg Germany.

Musée de design et d'arts appliqués contemporains, Lausanne, Switzerland

Musée Arienne, Geneva Switzerland.

Museum of the City Kanazawa, Japan.

Townhall, Barcelona, Spain.

City Museum, Kanazawa, Japan.

Yokohama Museum of Art, Yokohama, Japan.

Van der Togt Museum, Amstelveen, Netherlands.

Grand Prize, International Glass Exhibition Kanazawa 90, Japan.

Galerie Internationale du Verre, Serge Lechaczynski, Biot, France.

WILLIAM VELASQUEZ

Né en 1965 - COLOMBIE

EXPOSITIONS COLLECTIVES, INSTITUTIONNELLES ET ASSOCIATIVES

1989 : "Les Jeux du Verre", Fondation Mécénat Sciences et Art, Strasbourg

1990 : "Réflexions de France", Corning France, Cologne (Allemagne) et Strasbourg.

1992 : "Le Verre", Exposition Internationale du Verre Contemporain, Rouen
 1994 : - "L'Art Contemporain du Verre, Conseil Général du Rhone, Villeurbanne
 1996 : - "St'art", Salon International d'Art Contemporain, Strasbourg
 - "1ère Biennale du verre", Institut Colombo-Américain, Bogota (Colombie)
 1997 : "Jeunes sculpteurs de la Région Alsace", Rotary-Club, Strasbourg
 1998 : "Symbolen", Contemporary art centre, Schalkwijk (Pays-Bas)
 2000 : - "Glas van t'Eksternest, Rumbek-Zilverberg (Belgique)
 "Transparences", Association Culturissime, PalaisPalffy, Bratislava(Slovaquie)
 2001 : -Château de La Fresnaye, Combs-la-Ville
 -Le Cercle Verre, Lyon
 2002 : -"Glas der Gegenwart", Centre Culturel Franco-Allemand Karlsruhe(Allemagne)
 2003 : -"Le Verre Contemporain", Chambre de Commerce et de l'Industrie, Strasbourg
 -"Le Verre, luminescence de l'Art", exposition Itinérante : St. Jean des Monts, Bondy, Allonnes et Delmenhorst (Allemagne)
 2004 : -St'art, Salon International d'Art Contemporain, Association ESGAA, Strasbourg.
 -"Verre Contemporain", Centre Culturel Jacques Brel, Thionville.
 -"La Puissance du Verre dans l'Art contemporain", Musée de l'Outil, Troyes
 2005 : -St'art, Salon International d'Art Contemporain, Association ESGAA, Strasbourg.
 2006 : - "Tryptique", Exposition d'Art Contemporain de la Ville d'Angers.
 - Résidence d'artistes Sars-Poteries (France)
 PRIX
 1996 : Prix de Sculpture, Bogota (Colombie)
 1997 : Prix des Arts du Rotary Club, Strasbourg
 2001 : Lauréat du Prix " Liliane Bettencourt " Paris
COLLECTIONS PUBLIQUES
 - Musée du verre, Sars-Poteries
 - Badisches Landesmuseum, Karlsruhe (Allemagne)
 - Fondation Ernsting, Glas Museum, Coesfeld-Lette (Allemagne)
EXPOSITIONS PERSONNELLES
 - Sars-Poteries 2007 (France)

JAMES WATKINS

Né en 1955 - USA

Château Pichon Longueville, Bordeaux, France.
 Mint Museum, Charlotte, NC.
 Musée de Sars-Poteries, France.
 Chas A. Wustum Museum of Fine Art, Racine, MI.
 J.B. Speed Art Museum, Louisville, Kentucky.
 Pilchuck Glass School, Standwood, MA.
 Ernsting Stiftung Museum, Germany.
 Huntington Museum of Art, Huntington, WV.
 Musée des Arts Décoratifs, Lausanne, Switzerland.
 The Glass Museum, Frauenau, Germany.
 The Leigh Yawkey Woodson Art Museum, Wausau, Wisconsin.
 The Corning Museum of Glass, Corning, New York.
 Galerie Internationale Du Verre, Serge Lechaczynski, Biot, France

STEVEN WEINBERG

Né en 1954 - USA

American Craft Museum, New York City, NY.
 The Chrysler Museum, Norfolk, VA.
 Cleveland Museum of Art, Cleveland, OH.
 Cincinnati Art Museum, Cincinnati, OH.
 Columbus Museum of Art, Columbus, OH.
 Corning Museum of Glass, Corning, NY.
 Detroit Institute of Art, Detroit, MI.
 George Washington Museum of Art, George Washington University, DC.
 High Museum, Atlanta, GA.
 Hokkaido Museum of Modern Art, Sapporo, Japan.
 Huntington Athenaeum, Hartford, CT.

Huntington Museum of Art, Huntington, WV.
 Indianapolis Museum of Art, Indianapolis, IN.
 Krannert Art Museum, University of Illinois, Champaign IL.
 Kunstmuseum Dusseldorf, Dusseldorf, Germany.
 Leigh Yawkey Woodson Art Museum, Wausau, WI.
 Los Angeles County Museum, Los Angeles, CA.
 Metropolitan Museum of Art, New York City, NY.
 Milwaukee Art Museum, Milwaukee, WI.
 Mint Museum of Art, Charlotte, NC.
 Musée de design et d'arts appliqués contemporains, Lausanne, Switzerland
 Musée des Arts Décoratifs, Palais du Louvre, Paris, France.
 Musée du Verre de Sars-Poteries, France
 Museum of Fine Arts, Boston, MA.
 Norton Museum of Art, W. Palm Beach, FL.
 National Museum of Modern Art, Kyoto, Japan.
 Patrick Lannon Foundation, Palm Beach, FL.
 Racine Art Museum, Racine, WI.
 Renwick Gallery, National Museum of American Art, Washington, DC.
 Rhode Island School of Design Museum of Art, Providence, RI.
 Smithsonian Institute, Washington, D.C.
 State Foundation on Culture and the Arts, Honolulu, Hawaii.
 St Louis Museum of Art, St Louis, MO.
 Toledo Museum of Art, Toledo, Ohio.
 Victoria and Albert Museum, London, England.
 Charles A. Wustum Museum of Fine Arts, Racine, WI.
 Glass Art Fund Strasbourg France
 Galerie Internationale du Verre, Serge Lechaczynski, Biot, France.
SELECTED HONORS
1985 Honorary Prize, Hokkaido Museum of Modern Art, " World Glass Now Exhibition " ; Sapporo, Japan.
1984 National Endowment for the Arts Fellowship.
1980 National Endowment for the Arts Fellowship.
1978 Award Winner, " Young Americans : Clay/Glass ", American Craft Museum, New York City, NY.

LEAH WINGFIELD

Née en 1957 - USA

& STEPHEN CLEMENTS

Né en 1948 - USA

De Young Museum, San Francisco, CA.
 Brockton Museum, Boston, MA.
 Smithsonian, Washington, JC.
 Richmond Art Museum, CA.
 Standard Oil Corporation, CA.
 Kishijimi Collection, Japan.
 Presidents Collection, People's Republic of China.
 Private collections in Europe, Canada, Japan and the U.S.
 Galerie Internationale du Verre, Serge Lechaczynski, Biot, France.

VLADIMIR ZBYNOVSKY

Né en 1964 -Slovaquie

Victoria & Albert Museum, Londres, Grande-Bretagne
 Sculptures en Manche, Normandie, France.
 Institut Tchèque de Paris, France.
 Institut Français (Prague, Rép. Tchèque)
 International Trade Fair, Chambre des Métiers d'Art, Munich, Allemagne.
 The Museum of Decorative Arts in Prague, University of Sunderland, IKA-Mechelen et EU programme.
 Maison du verre, Puy-Guillaume, France
 Symposium de sculptures, Abbaye de Cerisy-la-Forêt, France.
 Institut français de Bratislava, République Slovaque.
 Centre Culturel La Fontaine, Brie-Comte-Robert, France.
 "The Judith Altman Memorial Judaica Competition"- Elkins Park, U.S.A
 Yamaha, Japan.
 Musée de Meisenthal, France.
 Banque de San Paolo, Luxembourg.
 Slovenska Narodna Banka
 "Spertus Judaica Prize", Spertus Museum, Chicago.
 Glass Art Fund Strasbourg France
 Galerie Internationale du Verre, Serge Lechaczynski, Biot, France.

Awards

Amber prize (1991)
 Prix de la triennale de Nuremberg (1996)
 Yamaha, Japon (1995)
 Banque de San Paolo, Luxembourg (1997)
 Banque Nationale Slovaque, Bratislava (1998)
 Musée de Meisenthal, France (1996)
 Conseil Régional, Belfort (2000)
 Musée du XXIème siècle, Kanazawa, Japon (2001)
 Banque Nationale, Amsterdam, (2001)
 Hôtel des Régions Languedoc-Roussillon (2003)

JIRINA ZERTOVA

Né en 1932 - République Tchèque

Moravska, Brno, CZ.
 Museum skla a bizuterie, Jablonec n. Nisou, CZ.
 Severoceske Museum, Liberec, CZ.
 Crystalex, Novy Bor, CZ.
 Vychodoceske Museum, Pardubice, CZ.
 Umeleckoprmyslové Museum, Praha, CZ.
 Kunstsammlungen der Veste, Coburg, Germany.
 The Corning Museum of Glass, Corning, NY, USA.
 Kunstmuseum, Düsseldorf, Germany.
 Glasmuseum, Ebeltoft, Germany.
 Museum für Kunst und Gewerbe, Hambourg, Germany.
 Museum, Jelenia Gora, PL.
 Musée de design et d'arts appliqués contemporains, Lausanne, Switzerland
 The Lannan Foundation of Contemporary Arts, palm Beach, USA.
 Muzeum Naradowe, Wrodlowe, PL.
 Galerie Internationale du Verre, Serge Lechaczynski, Biot, France.